



ULTRA-TRAIL
Mt.FUJI

ウルトラトレイル・マウントフジ2018 モニタリング報告書

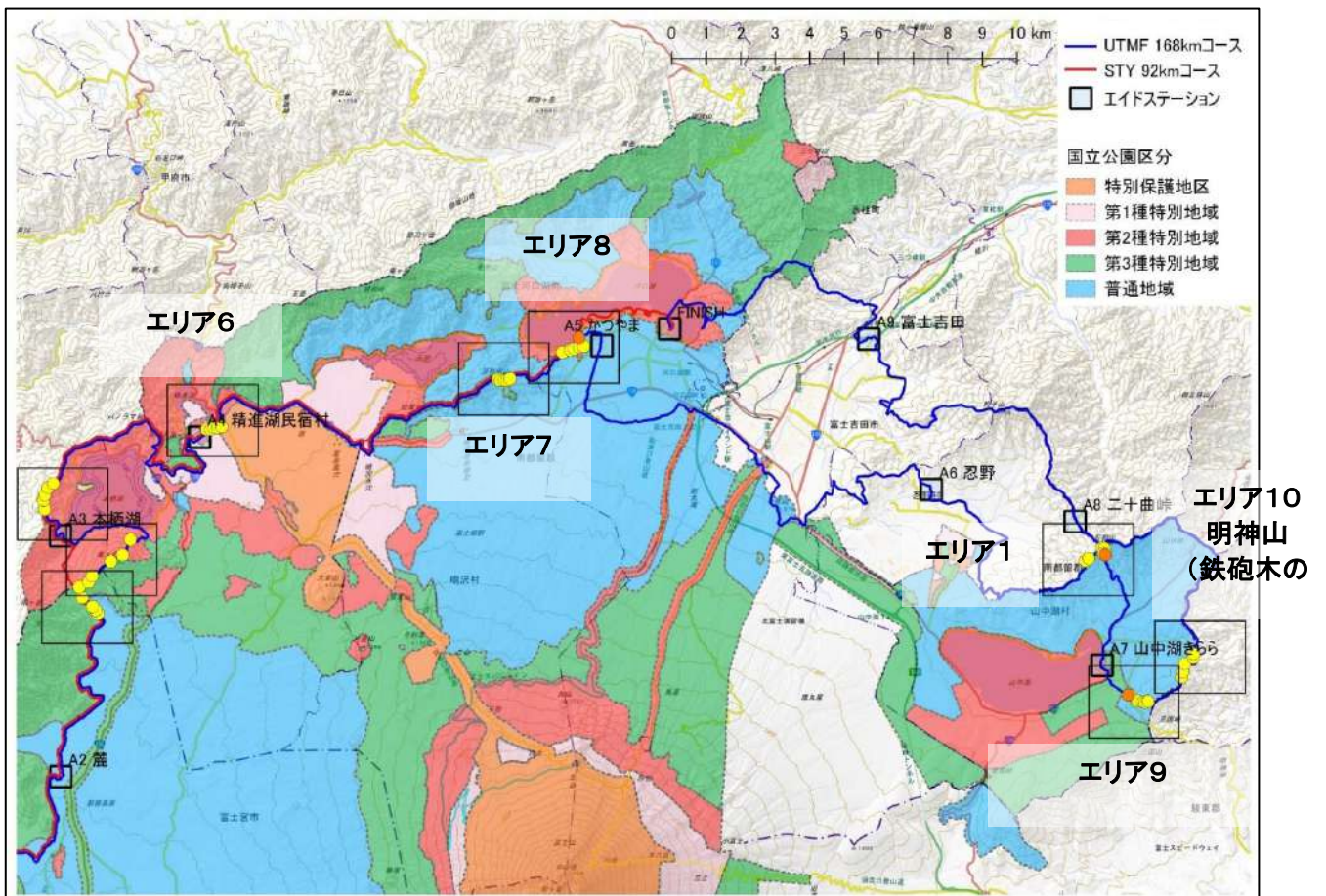
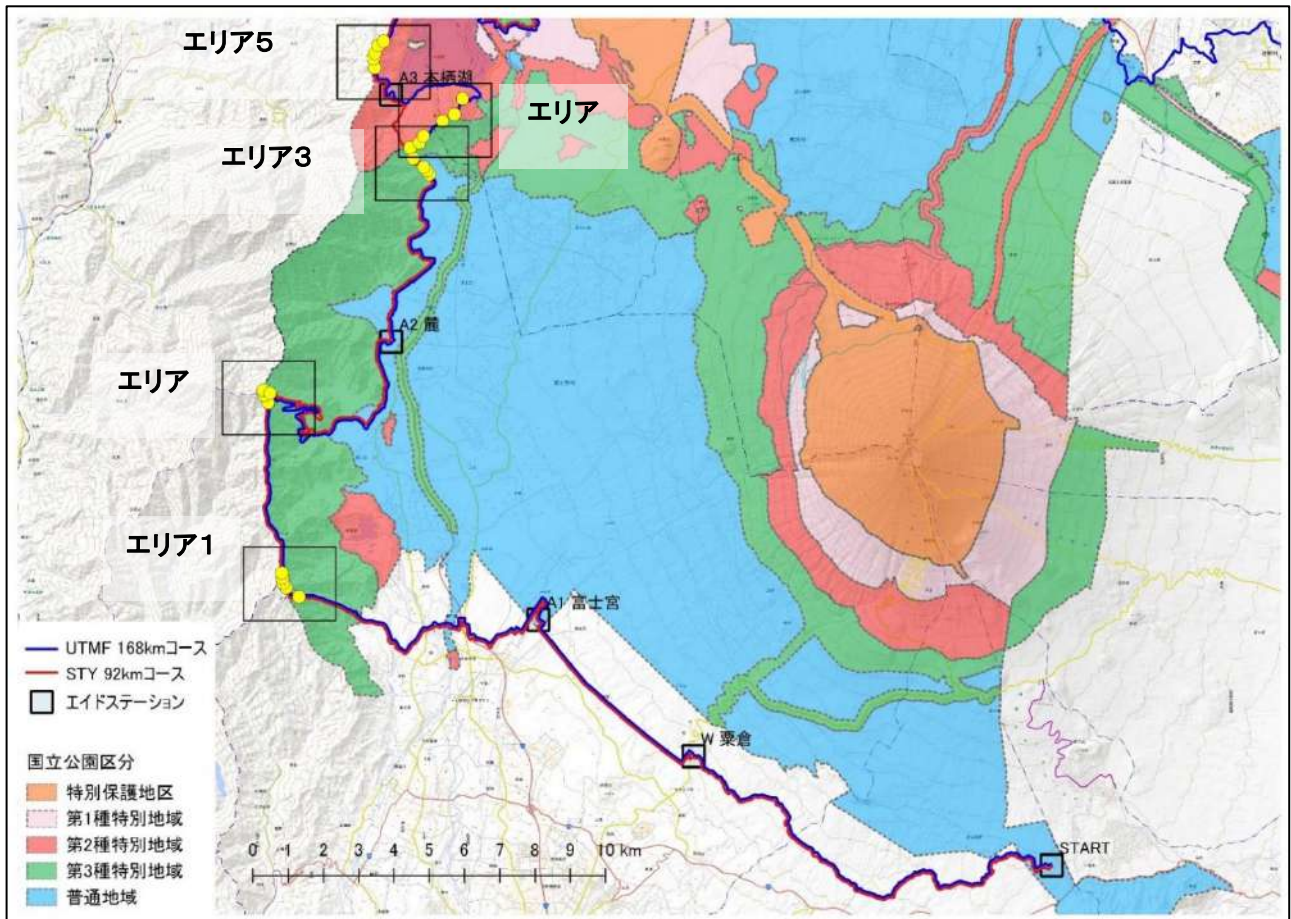
1. 大会名	3
2. モニタリング地点位置図	
① 全体図	3
② 部分図	4 - 9
3. 気象・雨量	10 - 11
4. 自然環境モニタリング調査	
1 天子ヶ岳	12 - 21
2 熊森山	22 - 31
3 根原～端足峠	32 - 41
4 竜ヶ岳	42 - 51
5 中ノ倉～佛峠	52 - 61
6 青木ヶ原樹海	62 - 71
7 足和田山-1	72 - 81
8 足和田山-2	82 - 91
9 明神山(鉄砲木の頭)	92 - 101
10 明神山(鉄砲木の頭)～切通峠	102 - 111
11 石割山	112 - 121
5. 利用影響モニタリング調査	122 - 123
6. その他	124 - 125
7. 考察	126

2018年7月3日

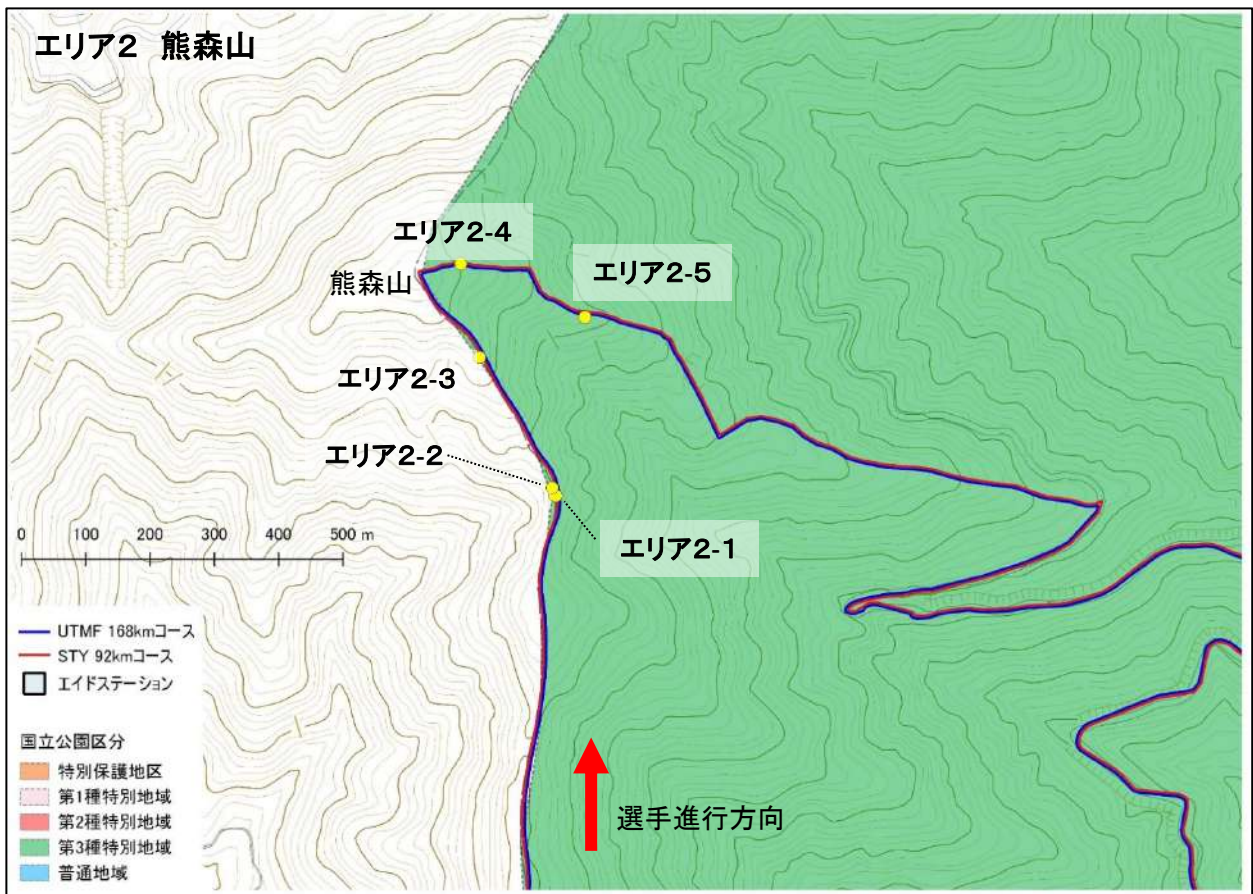
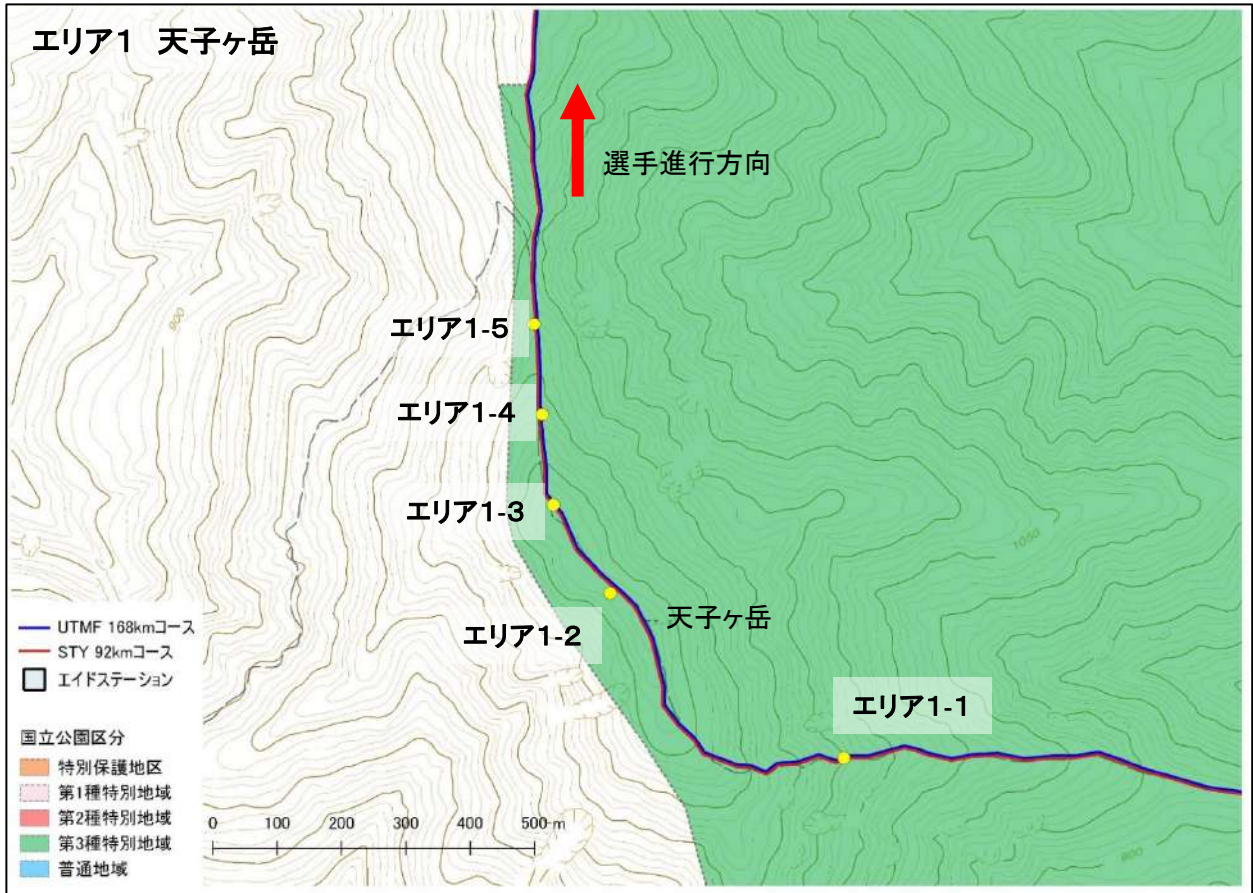
1. 大会名 ULTRATRAIL-Mt.FUJI 2018 (和文表記：ウルトラトレイル・マウントフジ 2018)

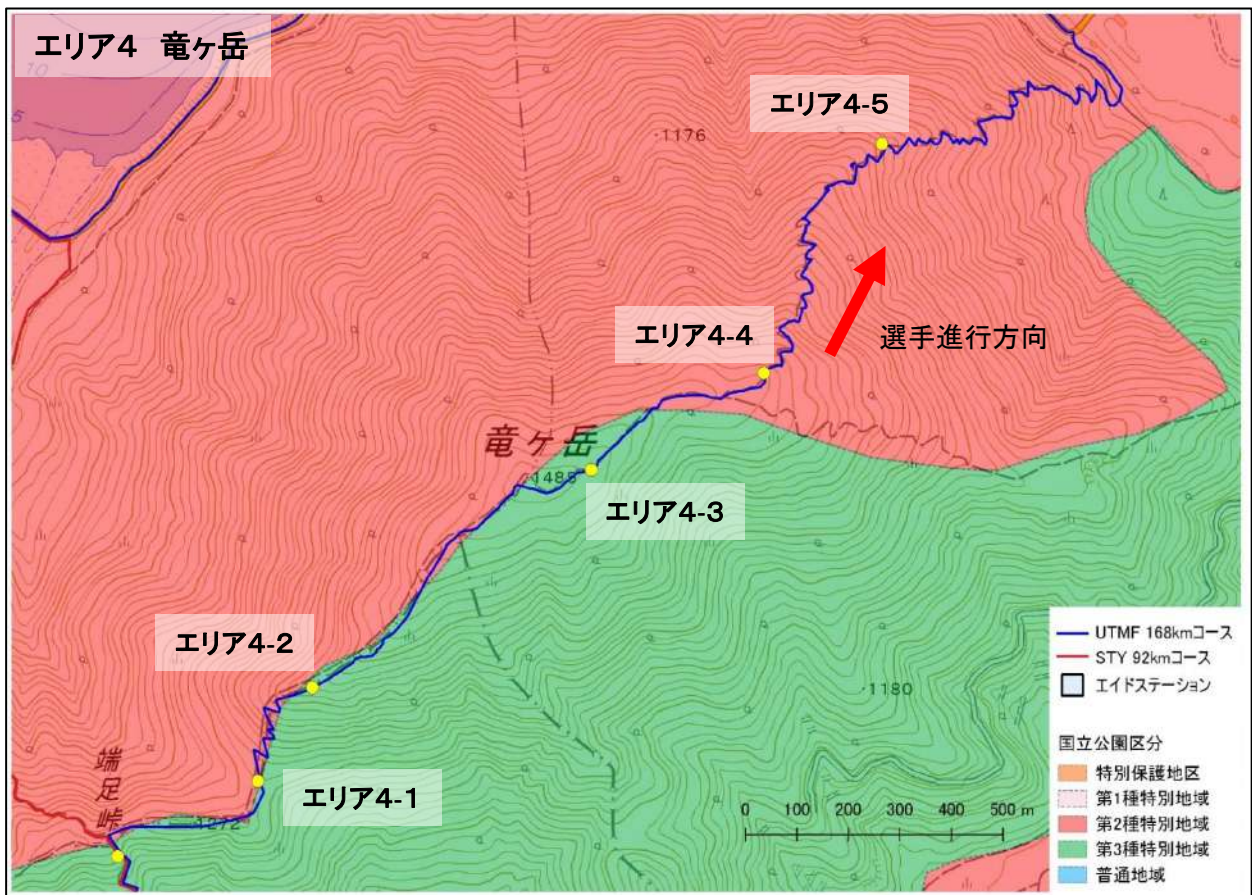
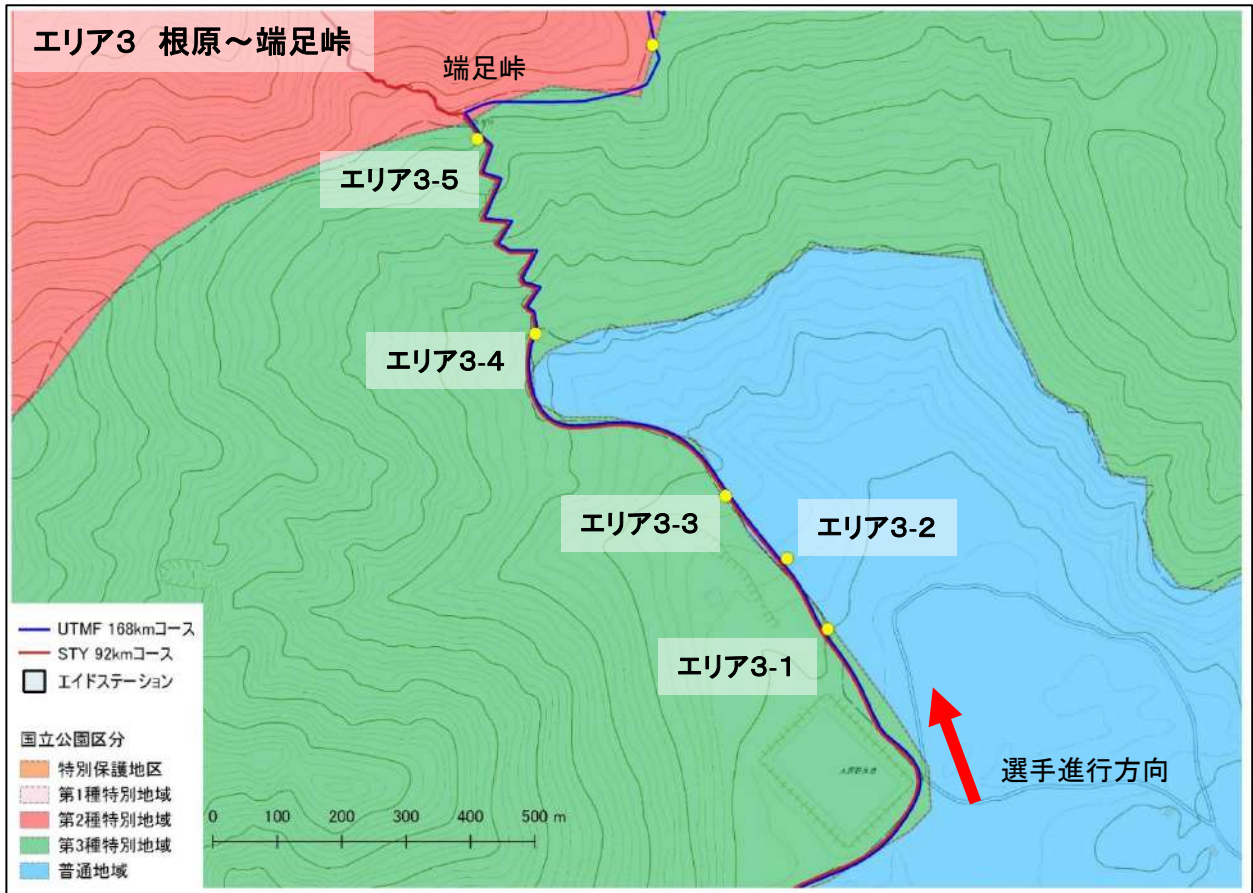
2. モニタリング地点位置図

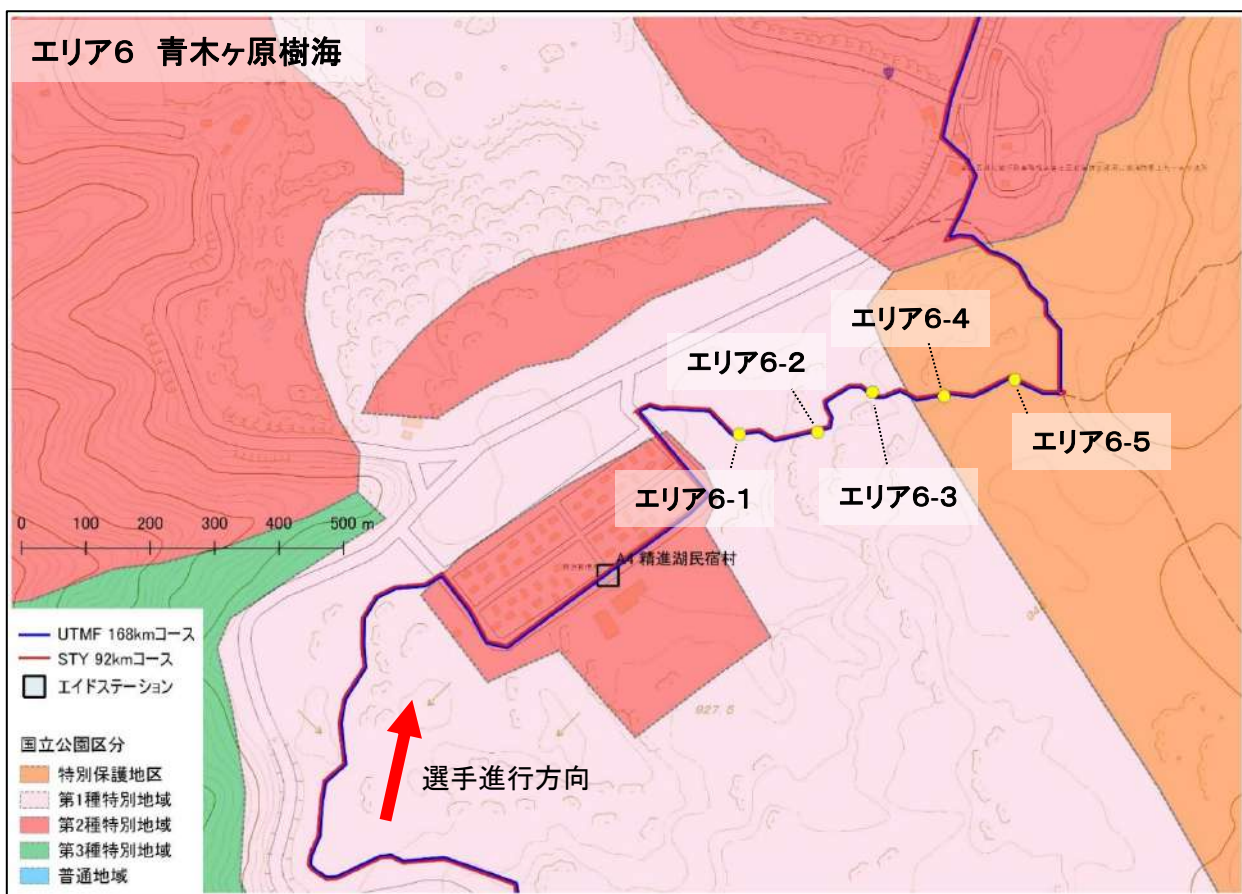
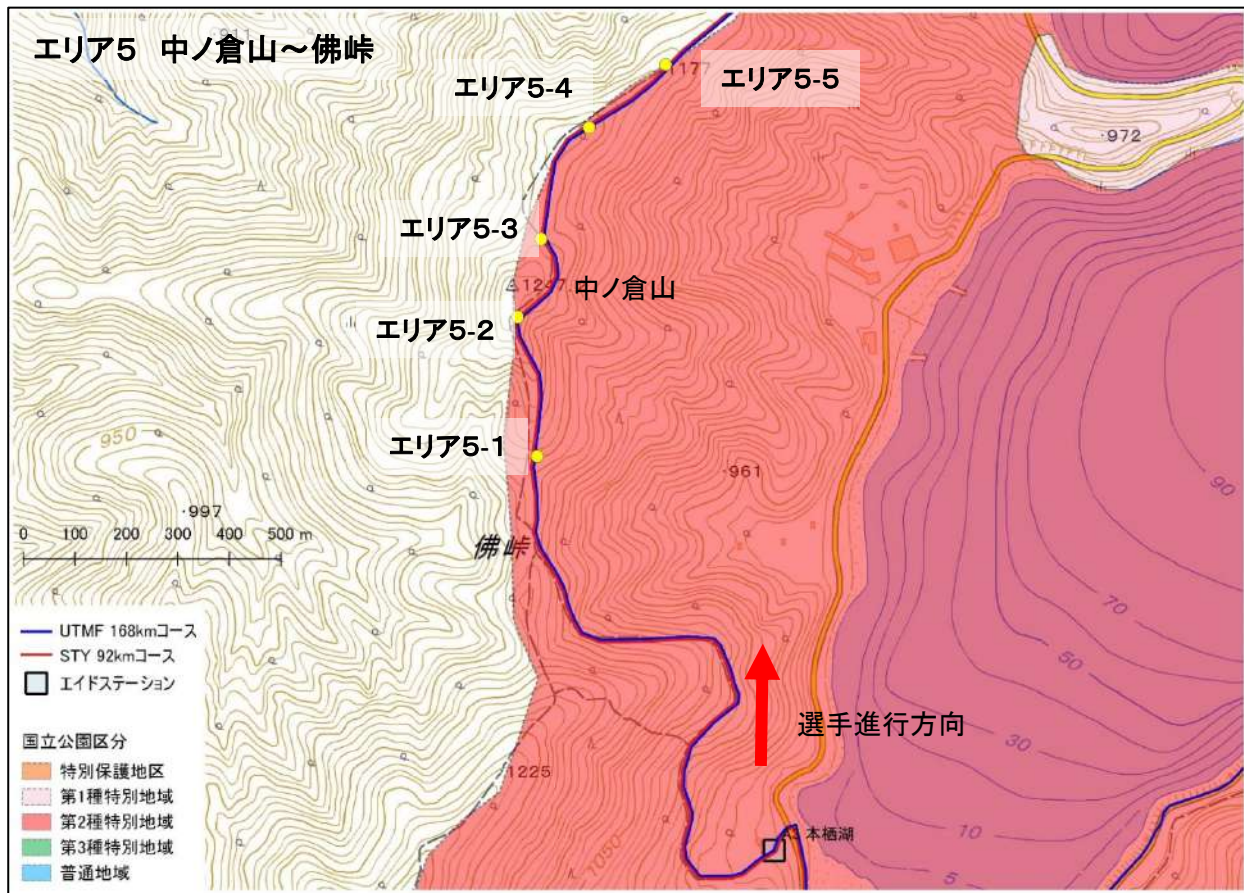
① 全体図

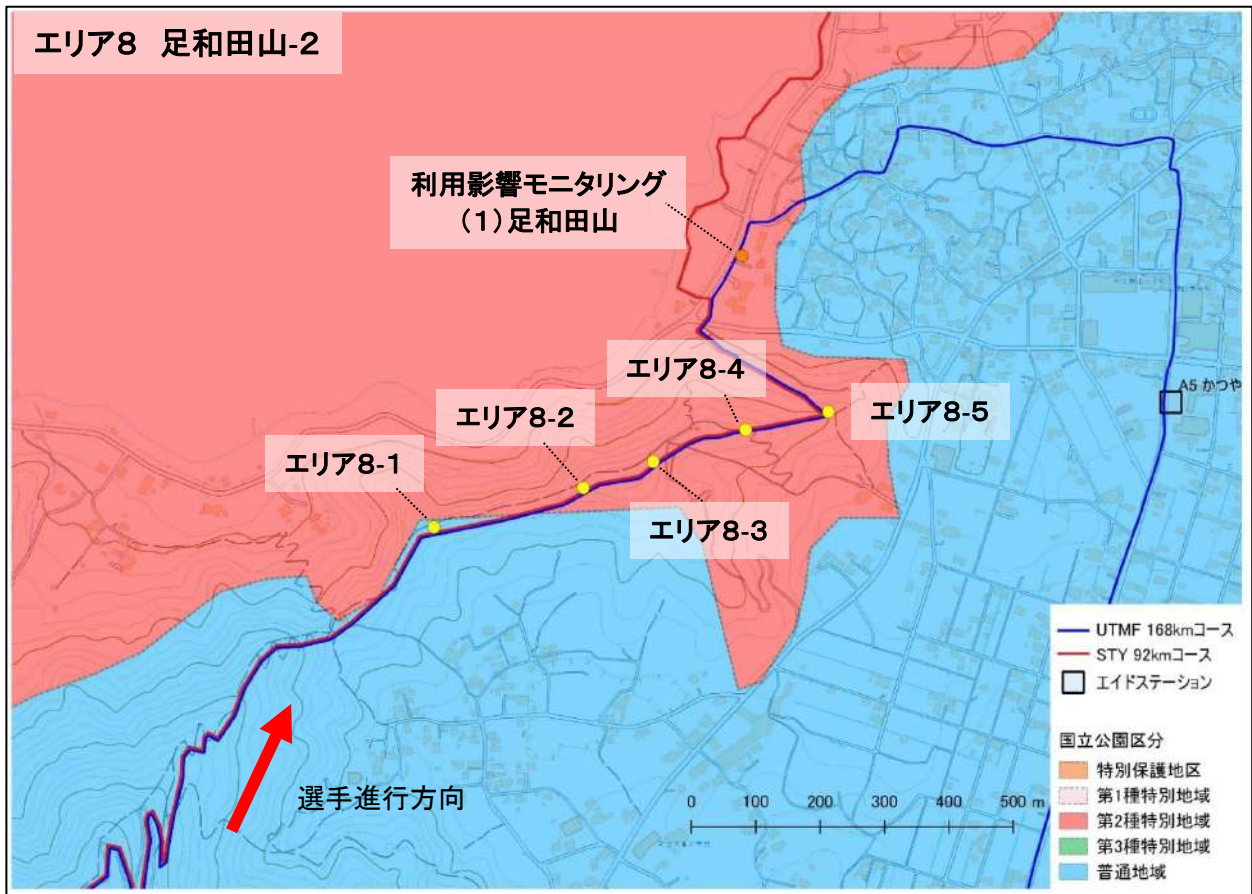
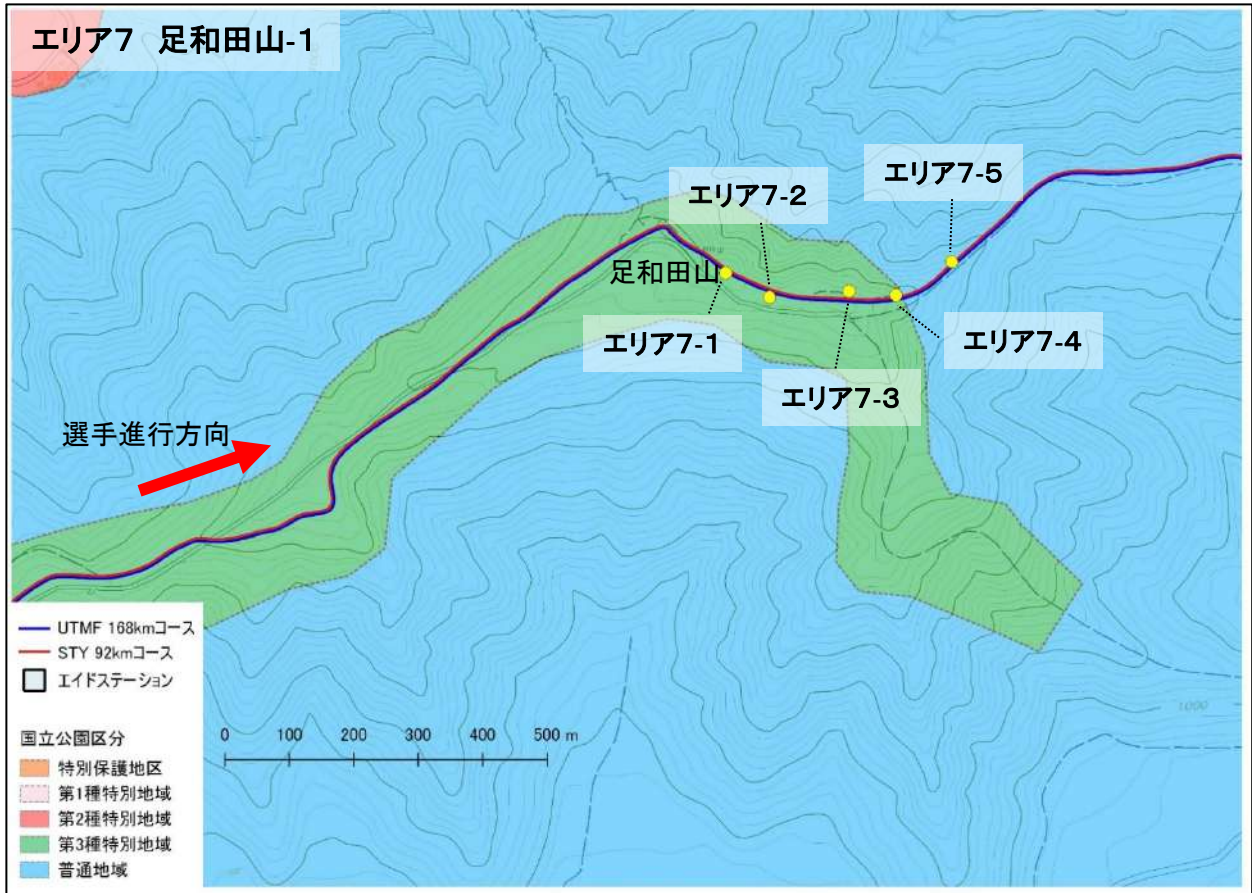


② 部分図













3. 気象・雨量

①天候

スタート地点(静岡県富士市 富士山こどもの国)

スタート時(4月27日(金)12:00・15:00)の天候: 曇り

フィニッシュ地点(山梨県富士河口湖町 大池公園)

最終フィニッシュ時(4月29日(日)13:00)の天候: 晴れ

②雨量データ

コース近傍の雨量観測所の観測データを以下、表1に示す。
(出典: 気象庁アメダス)

ア) 富士 北緯: 35 度 11.1 分 東経: 138 度 39.8 分 標高: 66 m
 イ) 白糸 北緯: 35 度 18.7 分 東経: 138 度 34.7 分 標高: 530 m
 ウ) 河口湖 北緯: 35 度 30.0 分 東経: 138 度 45.6 分 標高: 860 m
 エ) 山中 北緯: 35 度 26.2 分 東経: 138 度 50.2 分 標高: 992 m

③ 積雪について なし

表1: 雨量観測所 観測データ

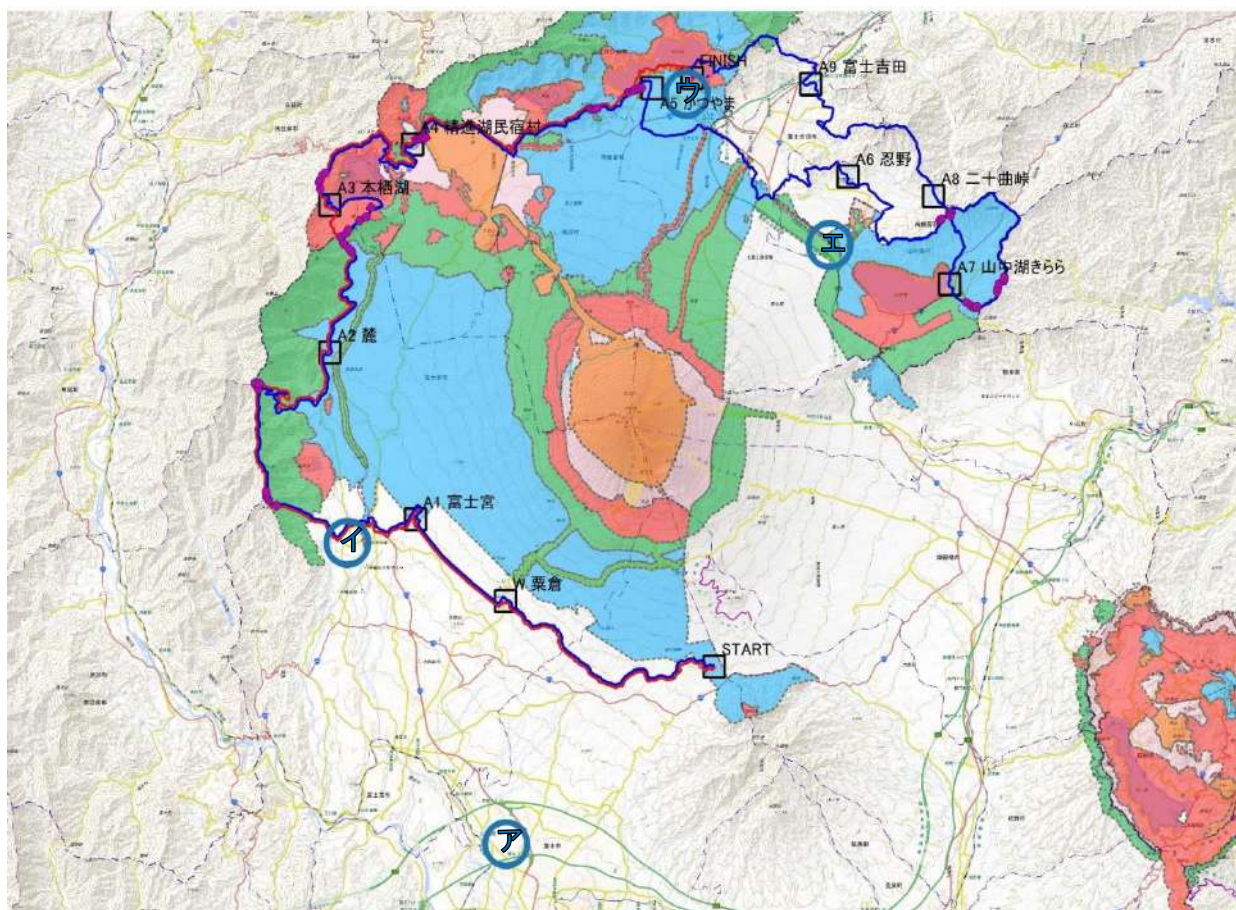
月日	降水量(mm) 富士			降水量(mm) 白糸			降水量(mm) 河口湖			降水量(mm) 山中			備考
	合計	最大		合計	最大		合計	最大		合計	最大		
		1時間	10分間		1時間	10分間		1時間	10分間		1時間	10分間	
4月10日	0	0	0	0	0	0	--	--	--	0	0	0	
4月11日	3.5	2.5	1.5	6.5	2	0.5	0	0	0	0	0	0	
4月12日	0	0	0	0.5	0.5	0.5	0	0	0	0	0	0	
4月13日	0	0	0	0	0	0	--	--	--	0	0	0	
4月14日	5	3	1	4.5	2.5	1	0.5	0.5	0.5	1	1	0.5	自然環境モニタリング事前調査
4月15日	108	41.5	9	71	17.5	3.5	19.5	6.5	1.5	42.5	14	3	
4月16日	0	0	0	0	0	0	--	--	--	0	0	0	
4月17日	14.5	3.5	1	12.5	2.5	0.5	14	3.5	1	20.5	3.5	1	
4月18日	17	5	1.5	12	3.5	1	15.5	4.5	1.5	24.5	4.5	1.5	
4月19日	0	0	0	2	1	0.5	--	--	--	0	0	0	
4月20日	0	0	0	0	0	0	--	--	--	0	0	0	自然環境モニタリング事前調査
4月21日	0	0	0	0	0	0	--	--	--	0	0	0	自然環境モニタリング事前調査、土嚢の設置
4月22日	0	0	0	0	0	0	--	--	--	0	0	0	自然環境モニタリング事前調査
4月23日	0	0	0	0	0	0	--	--	--	0	0	0	
4月24日	13	4.5	2	8.5	2.5	1	2	1.5	0.5	2.5	1.5	0.5	自然環境モニタリング事前調査
4月25日	104.5	36.5	10	109	34	8	35.5	13.5	3.5	68	25.5	5	
4月26日	0	0	0	0	0	0	--	--	--	0	0	0	
4月27日	0	0	0	0	0	0	0	0	0	0	0	0	
4月28日	0	0	0	0	0	0	--	--	--	0	0	0	自然環境モニタリング事後調査、利用影響モニタリング調査
4月29日	0	0	0	0	0	0	--	--	--	0	0	0	
4月30日	0	0	0	0	0	0	--	--	--	0	0	0	
5月1日	0	0	0	0	0	0	--	--	--	0	0	0	自然環境モニタリング事後調査
5月2日	20.5	6	1.5	16.5	4	1	4.5	2	0.5	12	4.5	1	自然環境モニタリング事後調査
5月3日	110	34	8	49.5	14.5	3	24.5	7	2	47	14	3	
5月4日	0	0	0	0	0	0	--	--	--	0	0	0	自然環境モニタリング事後調査
5月5日	0	0	0	0	0	0	--	--	--	0	0	0	
5月6日	0	0	0	0	0	0	0	0	0	0	0	0	

大会開催日

雨量観測日

雨量観測所位置図

ア) 富士 イ) 白糸 ウ) 河口湖 エ) 山中



4. 自然環境モニタリング調査

ウルトラトレイル・マウントフジ2018 自然環境モニタリング調査票

事前調査

日時	2018年4月22日 (日) 11:30	天気・気温	晴れ 23℃
実施者	倉原卓也、田中伸佳、櫻井 繁、浜地 晃、細谷直美、鈴木雅子		
エリア番号	1	自治体	富士宮市
エリア名称	天子ヶ岳	国立公園等の区分	国立公園第3種特別地域
モニタリング箇所	1 / 5		
緯度	35° 19' 38.2"	幅員	50 (cm)
経度	138° 32' 24.4"	洗掘高	3 (cm)
標高	1150.2 (m)	傾斜角度	↑ 18°
備考			

① 近景(前方)



③ モニタリングポイント(幅員)



② 近景(後方)



④ モニタリングポイント(洗掘高)



⑤ モニタリングポイント(傾斜角度)



事後調査

日時	2018年4月28日(土) 11:30	天気・気温	晴れ 22℃
実施者	櫻井 繁、浜地 晃、中村佳史		
エリア番号	1	自治体	富士宮市
エリア名称	天子ヶ岳	国立公園等の区分	国立公園第3種特別地域
モニタリング箇所	1 / 5	幅員	69 (cm)
		洗掘高	4.5 (cm)
		傾斜角度	↑ 20°
大会前後比較	大会の前後で大きな変化は確認されなかった。		

① 近景(前方)



③ モニタリングポイント(幅員)



② 近景(後方)



④ モニタリングポイント(洗掘高)



⑤ モニタリングポイント(傾斜角度)



事前調査

日時	2018年4月22日 (日) 12:00	天気・気温	晴れ 24℃
実施者	倉原卓也、田中伸佳、櫻井 繁、浜地 晃、細谷直美、鈴木雅子		
エリア番号	1	自治体	富士宮市
エリア名称	天子ヶ岳	国立公園等の区分	国立公園第3種特別地域
モニタリング箇所	2 / 5		
緯度	35° 19' 46.4"	幅員	60 (cm)
経度	138° 32' 10"	洗掘高	2 (cm)
標高	1316.6 (m)	傾斜角度	→ 0°
備考			

① 近景(前方)



③ モニタリングポイント(幅員)



② 近景(後方)



④ モニタリングポイント(洗掘高)



⑤ モニタリングポイント(傾斜角度)



事後調査

日時	2018年4月28日 (土) 12:00	天気・気温	晴れ 22℃
実施者	櫻井 繁、浜地 晃、中村佳史		
エリア番号 エリア名称 モニタリング箇所	1 天子ヶ岳 2 / 5	自治体 国立公園等の区分	富士宮市 国立公園第3種特別地域
		幅員 洗掘高 傾斜角度	69 (cm) 2.5 (cm) → 0°
大会前後比較	大会の前後で大きな変化は確認されなかった。		

① 近景(前方)



③ モニタリングポイント(幅員)



② 近景(後方)



④ モニタリングポイント(洗掘高)



⑤ モニタリングポイント (傾斜角度)



事前調査

日時	2018年4月22日 (日) 12:15	天気・気温	晴れ 24℃
実施者	倉原卓也、田中伸佳、櫻井 繁、浜地 晃、細谷直美、鈴木雅子		
エリア番号	1	自治体	富士宮市
エリア名称	天子ヶ岳	国立公園等の区分	国立公園第3種特別地域
モニタリング箇所	3 / 5		
緯度	35° 19' 50.8"	幅員	67 (cm)
経度	138° 32' 6.5"	洗掘高	5.5 (cm)
標高	1317.1 (m)	傾斜角度	↓ 21°
備考			

① 近景(前方)



③ モニタリングポイント(幅員)



② 近景(後方)



④ モニタリングポイント(洗掘高)



⑤ モニタリングポイント(傾斜角度)



事後調査

日時	2018年4月28日 (土) 12:10	天気・気温	晴れ	20℃
実施者	櫻井 繁、浜地 晃、中村佳史			
エリア番号	1	自治体	富士宮市	
エリア名称	天子ヶ岳	国立公園等の区分	国立公園第3種特別地域	
モニタリング箇所	3 / 5	幅員	74 (cm)	
		洗掘高	9 (cm)	
		傾斜角度	↓ 20°	
大会前後比較	大会の前後で大きな変化は確認されなかった。			

① 近景(前方)



③ モニタリングポイント(幅員)



② 近景(後方)



④ モニタリングポイント(洗掘高)



⑤ モニタリングポイント(傾斜角度)



事前調査

日時	2018年4月22日(日) 12:25	天気・気温	晴れ 24℃
実施者	倉原卓也、田中伸佳、櫻井 繁、浜地 晃、細谷直美、鈴木雅子		
エリア番号	1	自治体	富士宮市
エリア名称	天子ヶ岳	国立公園等の区分	国立公園第3種特別地域
モニタリング箇所	4 / 5		
緯度	35° 19' 55.3"	幅員	47 (cm)
経度	138° 32' 5.8"	洗掘高	1 (cm)
標高	1265.0 (m)	傾斜角度	↓ 15°
備考			

① 近景(前方)



③ モニタリングポイント(幅員)



② 近景(後方)



④ モニタリングポイント(洗掘高)



⑤ モニタリングポイント(傾斜角度)



事後調査

日時	2018年4月28日(土) 12:25	天気・気温	晴れ 19℃
実施者	櫻井 繁、浜地 晃、中村佳史		
エリア番号 エリア名称 モニタリング箇所	1 天子ヶ岳 4 / 5	自治体 国立公園等の区分	富士宮市 国立公園第3種特別地域
		幅員 洗掘高 傾斜角度	56 (cm) 3 (cm) ↓ 16°
大会前後比較	大会の前後で大きな変化は確認されなかった。		

① 近景(前方)



③ モニタリングポイント(幅員)



② 近景(後方)



④ モニタリングポイント(洗掘高)



⑤ モニタリングポイント(傾斜角度)



事前調査

日時	2018年4月22日(日) 12:35	天気・気温	晴れ 24℃
実施者	倉原卓也、田中伸佳、櫻井 繁、浜地 晃、細谷直美、鈴木雅子		
エリア番号	1	自治体	富士宮市
エリア名称	天子ヶ岳	国立公園等の区分	国立公園第3種特別地域
モニタリング箇所	5 / 5		
緯度	35° 19' 59.8"	幅員	58 (cm)
経度	138° 32' 5.3"	洗掘高	2 (cm)
標高	1225.9 (m)	傾斜角度	↓ 8°
備考			

① 近景(前方)



③ モニタリングポイント(幅員)



② 近景(後方)



④ モニタリングポイント(洗掘高)



⑤ モニタリングポイント(傾斜角度)



事後調査

日時	2018年4月28日(土) 12:35	天気・気温	晴れ 17℃
実施者	櫻井 繁、浜地 晃、中村佳史		
エリア番号 エリア名称 モニタリング箇所	1 天子ヶ岳 5 / 5	自治体 国立公園等の区分	富士宮市 国立公園第3種特別地域
		幅員 洗掘高 傾斜角度	64 (cm) 3.5 (cm) ↓ 8°
大会前後比較	大会の前後で大きな変化は確認されなかった。		

① 近景(前方)



③ モニタリングポイント(幅員)



② 近景(後方)



④ モニタリングポイント(洗掘高)



⑤ モニタリングポイント(傾斜角度)



4. 自然環境モニタリング調査

ウルトラトレイル・マウントフジ2018 自然環境モニタリング調査票

事前調査

日時	2018年4月22日 (日) 14:45	天気・気温	晴れ 16℃
実施者	倉原卓也、田中伸佳、櫻井 繁、浜地 晃、細谷直美、鈴木雅子		
エリア番号	2	自治体	富士宮市
エリア名称	熊森山	国立公園等の区分	国立公園第3種特別地域
モニタリング箇所	1 / 5		
緯度	35° 22' 33.7"	幅員	60 (cm)
経度	138° 31' 50.1"	洗掘高	5 (cm)
標高	1429.5 (m)	傾斜角度	→ 0°
備考			

① 近景(前方)



③ モニタリングポイント(幅員)



② 近景(後方)



④ モニタリングポイント(洗掘高)



⑤ モニタリングポイント(傾斜角度)



事後調査

日時	2018年4月28日(土) 11:30	天気・気温	晴れ 15℃
実施者	田中伸佳、細谷直美、池田夏子		
エリア番号 エリア名称 モニタリング箇所	2 熊森山 1 / 5	自治体 国立公園等の区分	富士宮市 国立公園第3種特別地域
		幅員 洗掘高 傾斜角度	64 (cm) 6.5 (cm) → 0°
大会前後比較	大会の前後で大きな変化は確認されなかった。		

① 近景(前方)



③ モニタリングポイント(幅員)



② 近景(後方)



④ モニタリングポイント(洗掘高)



⑤ モニタリングポイント(傾斜角度)



事前調査

日時	2018年4月22日 (日) 14:50	天気・気温	晴れ 18℃
実施者	倉原卓也、田中伸佳、櫻井 繁、浜地 晃、細谷直美、鈴木雅子		
エリア番号	2	自治体	富士宮市
エリア名称	熊森山	国立公園等の区分	国立公園第3種特別地域
モニタリング箇所	2 / 5		
緯度	35° 22' 34.1"	幅員	71 (cm)
経度	138° 31' 49.9"	洗掘高	8 (cm)
標高	1432.4 (m)	傾斜角度	↑ 38°
備考			

① 近景(前方)



③ モニタリングポイント(幅員)



② 近景(後方)



④ モニタリングポイント(洗掘高)



⑤ モニタリングポイント(傾斜角度)



事後調査

日時	2018年4月28日 (土) 11:45	天気・気温	晴れ 18℃
実施者	田中伸佳、細谷直美、池田夏子		
エリア番号 エリア名称 モニタリング箇所	2 熊森山 2 / 5	自治体 国立公園等の区分	富士宮市 国立公園第3種特別地域
		幅員 洗掘高 傾斜角度	78 (cm) 8 (cm) ↑ 38°
大会前後比較	大会の前後で大きな変化は確認されなかった。		

① 近景(前方)



③ モニタリングポイント(幅員)



② 近景(後方)



④ モニタリングポイント(洗掘高)



⑤ モニタリングポイント(傾斜角度)



事前調査

日時	2018年4月22日 (日) 15:10	天気・気温	晴れ 18℃
実施者	倉原卓也、田中伸佳、櫻井 繁、浜地 晃、細谷直美、鈴木雅子		
エリア番号	2	自治体	富士宮市
エリア名称	熊森山	国立公園等の区分	国立公園第3種特別地域
モニタリング箇所	3 / 5		
緯度	35° 22' 40.6"	幅員	52 (cm)
経度	138° 31' 45.4"	洗掘高	6 (cm)
標高	1518.4 (m)	傾斜角度	↑ 20°
備考			

① 近景(前方)



③ モニタリングポイント(幅員)



② 近景(後方)



④ モニタリングポイント(洗掘高)



⑤ モニタリングポイント(傾斜角度)



事後調査

日時	2018年4月28日(土) 12:00	天気・気温	晴れ	18℃
実施者	田中伸佳、細谷直美、池田夏子			
エリア番号	2	自治体	富士宮市	
エリア名称	熊森山	国立公園等の区分	国立公園第3種特別地域	
モニタリング箇所	3 / 5	幅員	67 (cm)	
		洗掘高	6 (cm)	
		傾斜角度	↑ 20°	
大会前後比較	大会の前後で大きな変化は確認されなかった。			

① 近景(前方)



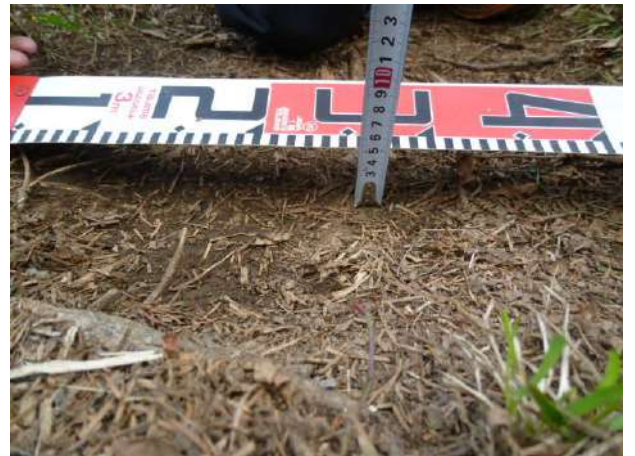
③ モニタリングポイント(幅員)



② 近景(後方)



④ モニタリングポイント(洗掘高)



⑤ モニタリングポイント(傾斜角度)



事前調査

日時	2018年4月22日 (日) 15:20	天気・気温	晴れ 18℃
実施者	倉原卓也、田中伸佳、櫻井 繁、浜地 晃、細谷直美、鈴木雅子		
エリア番号	2	自治体	富士宮市
エリア名称	熊森山	国立公園等の区分	国立公園第3種特別地域
モニタリング箇所	4 / 5		
緯度	35° 22' 44.1"	幅員	41 (cm)
経度	138° 31' 44.2"	洗掘高	2 (cm)
標高	1542.9 (m)	傾斜角度	↓ 5°
備考			

① 近景(前方)



③ モニタリングポイント(幅員)



② 近景(後方)



④ モニタリングポイント(洗掘高)



⑤ モニタリングポイント(傾斜角度)



事後調査

日時	2018年4月28日 (土) 12:25	天気・気温	晴れ 13℃
実施者	田中伸佳、細谷直美、池田夏子		
エリア番号	2	自治体	富士宮市
エリア名称	熊森山	国立公園等の区分	国立公園第3種特別地域
モニタリング箇所	4 / 5	幅員	45 (cm)
		洗掘高	2.2 (cm)
		傾斜角度	↓ 4°
大会前後比較	もともと踏み後の薄い道が選手の通過によってはっきりした。		

① 近景(前方)



③ モニタリングポイント(幅員)



② 近景(後方)



④ モニタリングポイント(洗掘高)



⑤ モニタリングポイント(傾斜角度)



事前調査

日時	2018年4月22日 (日) 15:30	天気・気温	晴れ 16℃
実施者	倉原卓也、田中伸佳、櫻井 繁、浜地 晃、細谷直美、鈴木雅子		
エリア番号	2	自治体	富士宮市
エリア名称	熊森山	国立公園等の区分	国立公園第3種特別地域
モニタリング箇所	5 / 5		
緯度	35° 22' 42.6"	幅員	58 (cm)
経度	138° 31' 51.9"	洗掘高	2 (cm)
標高	1459.6 (m)	傾斜角度	↓ 14°
備考			

① 近景(前方)



③ モニタリングポイント(幅員)



② 近景(後方)



④ モニタリングポイント(洗掘高)



⑤ モニタリングポイント(傾斜角度)



事後調査

日時	2018年4月28日 (土) 12:40	天気・気温	晴れ 14℃
実施者	田中伸佳、細谷直美、池田夏子		
エリア番号	2	自治体	富士宮市
エリア名称	熊森山	国立公園等の区分	国立公園第3種特別地域
モニタリング箇所	5 / 5	幅員	60 (cm)
		洗掘高	2 (cm)
		傾斜角度	↓ 15°
大会前後比較	もともと踏み後の薄い道が選手の通過によってはっきりした。		

① 近景(前方)



③ モニタリングポイント(幅員)



② 近景(後方)



④ モニタリングポイント(洗掘高)



⑤ モニタリングポイント(傾斜角度)



4. 自然環境モニタリング調査

ウルトラトレイル・マウントフジ2018 自然環境モニタリング調査票

事前調査

日時	2018年4月21日 (土) 12:40	天気・気温	晴れ 29℃
実施者	倉原卓也、秋元克男、櫻井 繁、細谷佳邦、細谷直美、鈴木雅子		
エリア番号	3	自治体	富士宮市
エリア名称	根原～端足峠	国立公園等の区分	国立公園第3種特別地域
モニタリング箇所	1 / 5		
緯度	35° 26' 0.6"	幅員	142 (cm)
経度	138° 34' 50.5"	洗掘高	3 (cm)
標高	950.1 (m)	傾斜角度	↑ 10°
備考			

① 近景(前方)



③ モニタリングポイント(幅員)



② 近景(後方)



④ モニタリングポイント(洗掘高)



⑤ モニタリングポイント(傾斜角度)



事後調査

日時	2018年5月4日(金) 11:30	天気・気温	晴れ 21℃
実施者	細谷佳邦、細谷直美、鈴木雅子		
エリア番号	3	自治体	富士宮市
エリア名称	根原～端足峠	国立公園等の区分	国立公園第3種特別地域
モニタリング箇所	1 / 5	幅員	164 (cm)
		洗掘高	5 (cm)
		傾斜角度	↑ 12°
大会前後比較	大会の前後で大きな変化は確認されなかった。		

① 近景(前方)



③ モニタリングポイント(幅員)



② 近景(後方)



④ モニタリングポイント(洗掘高)



⑤ モニタリングポイント(傾斜角度)



事前調査

日時	2018年4月21日 (土) 13:00	天気・気温	晴れ 23℃
実施者	倉原卓也、秋元克男、櫻井 繁、細谷佳邦、細谷直美、鈴木雅子		
エリア番号	3	自治体	富士宮市
エリア名称	根原～端足峠	国立公園等の区分	国立公園第3種特別地域
モニタリング箇所	2 / 5		
緯度	35° 26' 4.1"	幅員	83 (cm)
経度	138° 34' 48"	洗掘高	4 (cm)
標高	966.5 (m)	傾斜角度	↑ 9°
備考			

① 近景(前方)



③ モニタリングポイント(幅員)



② 近景(後方)



④ モニタリングポイント(洗掘高)



⑤ モニタリングポイント(傾斜角度)



事後調査

日時	2018年5月4日(金) 11:55	天気・気温	晴れ 15℃
実施者	細谷佳邦、細谷直美、鈴木雅子		
エリア番号	3	自治体	富士宮市
エリア名称	根原～端足峠	国立公園等の区分	国立公園第3種特別地域
モニタリング箇所	2 / 5	幅員	81 (cm)
		洗掘高	5.7 (cm)
		傾斜角度	↑ 15°
大会前後比較	大会の前後で大きな変化は確認されなかった。		

① 近景(前方)



③ モニタリングポイント(幅員)



② 近景(後方)



④ モニタリングポイント(洗掘高)



⑤ モニタリングポイント(傾斜角度)



事前調査

日時	2018年4月21日 (土) 13:10	天気・気温	晴れ 23℃
実施者	倉原卓也、秋元克男、櫻井 繁、細谷佳邦、細谷直美、鈴木雅子		
エリア番号	3	自治体	富士宮市
エリア名称	根原～端足峠	国立公園等の区分	国立公園第3種特別地域
モニタリング箇所	3 / 5		
緯度	35° 26' 7.2"	幅員	53 (cm)
経度	138° 34' 44.2"	洗掘高	3 (cm)
標高	988.4 (m)	傾斜角度	↑ 6°
備考			

① 近景(前方)



③ モニタリングポイント(幅員)



② 近景(後方)



④ モニタリングポイント(洗掘高)



⑤ モニタリングポイント(傾斜角度)



事後調査

日時	2018年5月4日(金) 12:00	天気・気温	晴れ 14℃
実施者	細谷佳邦、細谷直美、鈴木雅子		
エリア番号	3	自治体	富士宮市
エリア名称	根原～端足峠	国立公園等の区分	国立公園第3種特別地域
モニタリング箇所	3 / 5		
		幅員	51 (cm)
		洗掘高	1.7 (cm)
		傾斜角度	↑ 6°
大会前後比較	大会の前後で大きな変化は確認されなかった。		

① 近景(前方)



③ モニタリングポイント(幅員)



② 近景(後方)



④ モニタリングポイント(洗掘高)



⑤ モニタリングポイント(傾斜角度)



事前調査

日時	2018年4月21日 (土) 13:20	天気・気温	晴れ 25℃
実施者	倉原卓也、田中伸佳、櫻井 繁、浜地 晃、細谷直美、鈴木雅子		
エリア番号	3	自治体	富士宮市
エリア名称	根原～端足峠	国立公園等の区分	国立公園第3種特別地域
モニタリング箇所	4 / 5		
緯度	35° 26' 14.6"	幅員	105 (cm)
経度	138° 34' 34.3"	洗掘高	2 (cm)
標高	1052.4 (m)	傾斜角度	↑ 11.5°
備考			

① 近景(前方)



③ モニタリングポイント(幅員)



② 近景(後方)



④ モニタリングポイント(洗掘高)



⑤ モニタリングポイント(傾斜角度)



事後調査

日時	2018年4月28日(土) 10:40	天気・気温	晴れ 23℃
実施者	秋元克男、細谷佳邦、大内弘道、大内 南		
エリア番号	3	自治体	富士宮市
エリア名称	根原～端足峠	国立公園等の区分	国立公園第3種特別地域
モニタリング箇所	4 / 5		
		幅員	106 (cm)
		洗掘高	2.7 (cm)
		傾斜角度	↑ 12.5°
大会前後比較	大会の前後で大きな変化は確認されなかった。		

① 近景(前方)



③ モニタリングポイント(幅員)



② 近景(後方)



④ モニタリングポイント(洗掘高)



⑤ モニタリングポイント(傾斜角度)



事前調査

日時	2018年4月21日 (土) 14:15	天気・気温	晴れ 21℃
実施者	倉原卓也、秋元克男、櫻井 繁、細谷佳邦、細谷直美、鈴木雅子		
エリア番号	3	自治体	富士宮市
エリア名称	根原～端足峠	国立公園等の区分	国立公園第3種特別地域
モニタリング箇所	5 / 5		
緯度	35° 26' 24.6"	幅員	82 (cm)
経度	138° 34' 28.6"	洗掘高	2.8 (cm)
標高	1254.5 (m)	傾斜角度	↑ 15°
備考			

① 近景(前方)



③ モニタリングポイント(幅員)



② 近景(後方)



④ モニタリングポイント(洗掘高)



⑤ モニタリングポイント(傾斜角度)



事後調査

日時	2018年4月28日(土) 11:05	天気・気温	晴れ 21℃
実施者	秋元克男、細谷佳邦、大内弘道、大内 南		
エリア番号	3	自治体	富士宮市
エリア名称	根原～端足峠	国立公園等の区分	国立公園第3種特別地域
モニタリング箇所	5 / 5	幅員	84 (cm)
		洗掘高	4.2 (cm)
		傾斜角度	↑ 14°
大会前後比較	大会の前後で大きな変化は確認されなかった。		

① 近景(前方)



③ モニタリングポイント(幅員)



② 近景(後方)



④ モニタリングポイント(洗掘高)



⑤ モニタリングポイント(傾斜角度)



4. 自然環境モニタリング調査

ウルトラトレイル・マウントフジ2018 自然環境モニタリング調査票

事前調査

日時	2018年4月21日 (土) 14:30	天気・気温	晴れ 24℃
実施者	倉原卓也、秋元克男、櫻井 繁、細谷佳邦、細谷直美、鈴木雅子		
エリア番号	4	自治体	富士宮市
エリア名称	竜ヶ岳	国立公園等の区分	国立公園第3種特別地域
モニタリング箇所	1 / 5		
緯度	35° 26' 29.6"	幅員	132 (cm)
経度	138° 34' 39.7"	洗掘高	13.5 (cm)
標高	1260.8 (m)	傾斜角度	↑ 13°
備考			

① 近景(前方)



③ モニタリングポイント(幅員)



② 近景(後方)



④ モニタリングポイント(洗掘高)



⑤ モニタリングポイント(傾斜角度)



事後調査

日時	2018年4月28日(土) 11:25	天気・気温	晴れ 25℃
実施者	秋元克男、細谷佳邦、大内弘道、大内 南		
エリア番号	4	自治体	富士宮市
エリア名称	竜ヶ岳	国立公園等の区分	国立公園第3種特別地域
モニタリング箇所	1 / 5	幅員	162 (cm)
		洗掘高	19.5 (cm)
		傾斜角度	↑ 14°
大会前後比較	踏み跡が拡大し、歩道の幅が見られた。		

① 近景(前方)



③ モニタリングポイント(幅員)



② 近景(後方)



④ モニタリングポイント(洗掘高)



※参考 1か月後(6月2日撮影)の状況

⑤ モニタリングポイント(傾斜角度)



事前調査

日時	2018年4月21日(土) 14:50	天気・気温	晴れ 24℃
実施者	倉原卓也、秋元克男、櫻井 繁、細谷佳邦、細谷直美、鈴木雅子		
エリア番号	4	自治体	富士宮市
エリア名称	竜ヶ岳	国立公園等の区分	国立公園第3種特別地域
モニタリング箇所	2 / 5		
緯度	35° 26' 35.4"	幅員	135 (cm)
経度	138° 34' 43.9"	洗掘高	7 (cm)
標高	1367.0 (m)	傾斜角度	↑ 22°
備考			

① 近景(前方)



③ モニタリングポイント(幅員)



② 近景(後方)



④ モニタリングポイント(洗掘高)



⑤ モニタリングポイント(傾斜角度)



事後調査

日時	2018年4月28日(土) 11:45	天気・気温	晴れ 26℃
実施者	秋元克男、細谷佳邦、大内弘道、大内 南		
エリア番号	4	自治体	富士宮市
エリア名称	竜ヶ岳	国立公園等の区分	国立公園第3種特別地域
モニタリング箇所	2 / 5		
		幅員	137 (cm)
		洗掘高	5.3 (cm)
		傾斜角度	↑ 17.5°
大会前後比較	大会の前後で大きな変化は確認されなかった。		

① 近景(前方)



③ モニタリングポイント(幅員)



② 近景(後方)



④ モニタリングポイント(洗掘高)



⑤ モニタリングポイント(傾斜角度)



事前調査

日時	2018年4月21日(土) 15:10	天気・気温	晴れ 23℃
実施者	倉原卓也、秋元克男、櫻井 繁、細谷佳邦、細谷直美、鈴木雅子		
エリア番号	4	自治体	富士宮市
エリア名称	竜ヶ岳	国立公園等の区分	国立公園第3種特別地域
モニタリング箇所	3 / 5		
緯度	35° 26' 48.9"	幅員	70 (cm)
経度	138° 35' 5.4"	洗掘高	4 (cm)
標高	1475.5 (m)	傾斜角度	↓ 4°
備考			

① 近景(前方)



③ モニタリングポイント(幅員)



② 近景(後方)



④ モニタリングポイント(洗掘高)



⑤ モニタリングポイント(傾斜角度)



事後調査

日時	2018年4月28日(土) 12:15	天気・気温	晴れ 22℃
実施者	秋元克男、細谷佳邦、大内弘道、大内 南		
エリア番号	4	自治体	富士宮市
エリア名称	竜ヶ岳	国立公園等の区分	国立公園第3種特別地域
モニタリング箇所	3 / 5		
		幅員	73 (cm)
		洗掘高	6 (cm)
		傾斜角度	↓ 4°
大会前後比較	大会の前後で大きな変化は確認されなかった。		

① 近景(前方)



③ モニタリングポイント(幅員)



② 近景(後方)



④ モニタリングポイント(洗掘高)



⑤ モニタリングポイント(傾斜角度)



事前調査

日時	2018年4月21日 (土) 15:25	天気・気温	晴れ 15℃
実施者	倉原卓也、田中伸佳、櫻井 繁、浜地 晃、細谷直美、鈴木雅子		
エリア番号	4	自治体	富士宮市
エリア名称	竜ヶ岳	国立公園等の区分	国立公園第2種特別地域
モニタリング箇所	4 / 5		
緯度	35° 26' 54.9"	幅員	135 (cm)
経度	138° 35' 18.7"	洗掘高	14.5 (cm)
標高	1428.3 (m)	傾斜角度	↓ 25°
備考			

① 近景(前方)



③ モニタリングポイント(幅員)



② 近景(後方)



④ モニタリングポイント(洗掘高)



⑤ モニタリングポイント(傾斜角度)



事後調査

日時	2018年4月28日(土) 13:05	天気・気温	晴れ 24℃
実施者	秋元克男、細谷佳邦、大内弘道、大内 南		
エリア番号	4	自治体	富士宮市
エリア名称	竜ヶ岳	国立公園等の区分	国立公園第2種特別地域
モニタリング箇所	4 / 5		
		幅員	144 (cm)
		洗掘高	19.7 (cm)
		傾斜角度	↓ 22°
大会前後比較	大会の前後で大きな変化は確認されなかった。		

① 近景(前方)



③ モニタリングポイント(幅員)



② 近景(後方)



④ モニタリングポイント(洗掘高)



⑤ モニタリングポイント(傾斜角度)



事前調査

日時	2018年4月21日 (土) 15:50	天気・気温	晴れ 18℃
実施者	倉原卓也、秋元克男、櫻井 繁、細谷佳邦、細谷直美、鈴木雅子		
エリア番号	4	自治体	富士宮市
エリア名称	竜ヶ岳	国立公園等の区分	国立公園第2種特別地域
モニタリング箇所	5 / 5		
緯度	35° 27' 9.1"	幅員	72 (cm)
経度	138° 35' 27.8"	洗掘高	4 (cm)
標高	1187.4 (m)	傾斜角度	↓ 20°
備考			

① 近景(前方)



③ モニタリングポイント(幅員)



② 近景(後方)



④ モニタリングポイント(洗掘高)



⑤ モニタリングポイント(傾斜角度)



事後調査

日時	2018年5月4日(金) 14:30	天気・気温	晴れ 14℃
実施者	細谷佳邦、細谷直美、鈴木雅子		
エリア番号 エリア名称 モニタリング箇所	4 竜ヶ岳 5 / 5	自治体 国立公園等の区分	富士宮市 国立公園第2種特別地域
		幅員 洗掘高 傾斜角度	52 (cm) 2.5 (cm) ↓ 19°
大会前後比較	大会の前後で大きな変化は確認されなかった。		

① 近景(前方)



③ モニタリングポイント(幅員)



② 近景(後方)



④ モニタリングポイント(洗掘高)



⑤ モニタリングポイント(傾斜角度)



4. 自然環境モニタリング調査

ウルトラトレイル・マウントフジ2018 自然環境モニタリング調査票

事前調査

日時	2018年4月24日 (火) 12:25	天気・気温	曇り 12℃
実施者	倉原卓也、秋本真宏		
エリア番号	5	自治体	身延町
エリア名称	中ノ倉山～佛峠	国立公園等の区分	国立公園第2種特別地域
モニタリング箇所	1 / 5		
緯度	35° 27' 37"	幅員	96 (cm)
経度	138° 33' 49.3"	洗掘高	3.4 (cm)
標高	1153.7 (m)	傾斜角度	↑ 15°
備考			

① 近景(前方)



③ モニタリングポイント(幅員)



② 近景(後方)



④ モニタリングポイント(洗掘高)



⑤ モニタリングポイント(傾斜角度)



事後調査

日時	2018年5月4日(金) 10:40	天気・気温	晴れ 12℃
実施者	倉原卓也、鎌田昌明、松本京子、関岳、関利絵子、板橋ふみ子		
エリア番号	5	自治体	身延町
エリア名称	中ノ倉山～佛峠	国立公園等の区分	国立公園第2種特別地域
モニタリング箇所	1 / 5	幅員	135 (cm)
		洗掘高	4.8 (cm)
		傾斜角度	↑ 20°
大会前後比較	木製階段の外まで踏み跡が広がっていた。		

① 近景(前方)



③ モニタリングポイント(幅員)



② 近景(後方)



④ モニタリングポイント(洗掘高)



⑤ モニタリングポイント(傾斜角度)



事前調査

日時	2018年4月24日 (火) 12:15	天気・気温	曇り 12℃
実施者	倉原卓也、秋本真宏		
エリア番号	5	自治体	身延町
エリア名称	中ノ倉山～佛峠	国立公園等の区分	国立公園第2種特別地域
モニタリング箇所	2 / 5		
緯度	35° 27' 46.3"	幅員	77 (cm)
経度	138° 33' 46.8"	洗掘高	2.7 (cm)
標高	1243.7 (m)	傾斜角度	↓ 14°
備考			

① 近景(前方)



③ モニタリングポイント(幅員)



② 近景(後方)



④ モニタリングポイント(洗掘高)



⑤ モニタリングポイント(傾斜角度)



事後調査

日時	2018年5月4日(金) 10:55	天気・気温	晴れ 11℃
実施者	倉原卓也、鎌田昌明、松本京子、関岳、関利絵子、板橋ふみ子		
エリア番号	5	自治体	身延町
エリア名称	中ノ倉山～佛峠	国立公園等の区分	国立公園第2種特別地域
モニタリング箇所	2 / 5	幅員	75 (cm)
		洗掘高	3.4 (cm)
		傾斜角度	↓ 14°
大会前後比較	大会の前後で大きな変化は確認されなかった。		

① 近景(前方)



③ モニタリングポイント(幅員)



② 近景(後方)



④ モニタリングポイント(洗掘高)



⑤ モニタリングポイント(傾斜角度)



事前調査

日時	2018年4月24日 (火) 12:05	天気・気温	曇り 13℃
実施者	倉原卓也、秋本真宏		
エリア番号	5	自治体	身延町
エリア名称	中ノ倉山～佛峠	国立公園等の区分	国立公園第2種特別地域
モニタリング箇所	3 / 5		
緯度	35° 27' 50.4"	幅員	88 (cm)
経度	138° 33' 49"	洗掘高	4.3 (cm)
標高	1214.2 (m)	傾斜角度	↓ 25°
備考			

① 近景(前方)



③ モニタリングポイント(幅員)



② 近景(後方)



④ モニタリングポイント(洗掘高)



⑤ モニタリングポイント(傾斜角度)



事後調査

日時	2018年5月4日(金) 11:00	天気・気温	晴れ 16℃
実施者	倉原卓也、鎌田昌明、松本京子、関岳、関利絵子、板橋ふみ子		
エリア番号	5	自治体	身延町
エリア名称	中ノ倉山～佛峠	国立公園等の区分	国立公園第2種特別地域
モニタリング箇所	3 / 5	幅員	81 (cm)
		洗掘高	0.8 (cm)
		傾斜角度	↓ 14°
大会前後比較	大会の前後で大きな変化は確認されなかった。		

① 近景(前方)



③ モニタリングポイント(幅員)



② 近景(後方)



④ モニタリングポイント(洗掘高)



⑤ モニタリングポイント(傾斜角度)



事前調査

日時	2018年4月24日 (火) 11:55	天気・気温	曇り 11℃
実施者	倉原卓也、秋本真宏		
エリア番号	5	自治体	身延町
エリア名称	中ノ倉山～佛峠	国立公園等の区分	国立公園第3種特別地域
モニタリング箇所	4 / 5		
緯度	35° 27' 57.4"	幅員	71 (cm)
経度	138° 33' 53.3"	洗掘高	1.6 (cm)
標高	1205.0 (m)	傾斜角度	↓ 10°
備考			

① 近景(前方)



③ モニタリングポイント(幅員)



② 近景(後方)



④ モニタリングポイント(洗掘高)



⑤ モニタリングポイント(傾斜角度)



事後調査

日時	2018年5月4日(金) 11:10	天気・気温	晴れ 14℃
実施者	倉原卓也、鎌田昌明、松本京子、関岳、関利絵子、板橋ふみ子		
エリア番号	5	自治体	身延町
エリア名称	中ノ倉山～佛峠	国立公園等の区分	国立公園第2種特別地域
モニタリング箇所	4 / 5	幅員	54 (cm)
		洗掘高	1.5 (cm)
		傾斜角度	↓ 11°
大会前後比較	大会の前後で大きな変化は確認されなかった。		

① 近景(前方)



③ モニタリングポイント(幅員)



② 近景(後方)



④ モニタリングポイント(洗掘高)



⑤ モニタリングポイント(傾斜角度)



事前調査

日時	2018年4月24日 (火) 11:45	天気・気温	曇り 12℃
実施者	倉原卓也、秋本真宏		
エリア番号	5	自治体	身延町
エリア名称	中ノ倉山～佛峠	国立公園等の区分	国立公園第2種特別地域
モニタリング箇所	5 / 5		
緯度	35° 28' 1.3"	幅員	83 (cm)
経度	138° 33' 59.2"	洗掘高	1.2 (cm)
標高	1174.0 (m)	傾斜角度	↓ 1°
備考			

① 近景(前方)



③ モニタリングポイント(幅員)



② 近景(後方)



④ モニタリングポイント(洗掘高)



⑤ モニタリングポイント(傾斜角度)



事後調査

日時	2018年5月4日(金) 11:15	天気・気温	晴れ 13℃
実施者	倉原卓也、鎌田昌明、松本京子、関岳、関利絵子、板橋ふみ子		
エリア番号	5	自治体	身延町
エリア名称	中ノ倉山～佛峠	国立公園等の区分	国立公園第2種特別地域
モニタリング箇所	5 / 5	幅員	69 (cm)
		洗掘高	1.2 (cm)
		傾斜角度	↓ 2°
大会前後比較	大会の前後で大きな変化は確認されなかった。		

① 近景(前方)



③ モニタリングポイント(幅員)



② 近景(後方)



④ モニタリングポイント(洗掘高)



⑤ モニタリングポイント(傾斜角度)



4. 自然環境モニタリング調査

ウルトラトレイル・マウントフジ2018 自然環境モニタリング調査票

事前調査

日時	2018年4月24日 (火) 13:40	天気・気温	曇り 14℃
実施者	倉原卓也、秋本真宏		
エリア番号	6	自治体	鳴沢村
エリア名称	青木ヶ原樹海	国立公園等の区分	国立公園第1種特別地域
モニタリング箇所	1 / 5		
緯度	35° 28' 50.7"	幅員	120 (cm)
経度	138° 36' 55.8"	洗掘高	2.4 (cm)
標高	921.0 (m)	傾斜角度	↓ 10°
備考			

① 近景(前方)



③ モニタリングポイント(幅員)



② 近景(後方)



④ モニタリングポイント(洗掘高)



⑤ モニタリングポイント(傾斜角度)



事後調査

日時	2018年5月1日 (火) 15:25	天気・気温	晴れ 22℃
実施者	倉原卓也、鈴木雅子		
エリア番号 エリア名称 モニタリング箇所	6 青木ヶ原樹海 1 / 5	自治体 国立公園等の区分	鳴沢村 国立公園第1種特別地域
		幅員 洗掘高 傾斜角度	87 (cm) 0.9 (cm) ↓ 10°
大会前後比較	大会の前後で大きな変化は確認されなかった。		

① 近景(前方)



③ モニタリングポイント(幅員)



② 近景(後方)



④ モニタリングポイント(洗掘高)



⑤ モニタリングポイント(傾斜角度)



事前調査

日時	2018年4月24日 (火) 13:50	天気・気温	曇り 15℃
実施者	倉原卓也、秋本真宏		
エリア番号	6	自治体	鳴沢村
エリア名称	青木ヶ原樹海	国立公園等の区分	国立公園第1種特別地域
モニタリング箇所	2 / 5		
緯度	35° 28' 52.6"	幅員	106 (cm)
経度	138° 36' 59.6"	洗掘高	1.8 (cm)
標高	928.0 (m)	傾斜角度	→ 0°
備考			

① 近景(前方)



③ モニタリングポイント(幅員)



② 近景(後方)



④ モニタリングポイント(洗掘高)



⑤ モニタリングポイント(傾斜角度)

事後調査

日時	2018年5月1日 (火) 15:35	天気・気温	晴れ 22℃
実施者	倉原卓也、鈴木雅子		
エリア番号	6	自治体	鳴沢村
エリア名称	青木ヶ原樹海	国立公園等の区分	国立公園第1種特別地域
モニタリング箇所	2 / 5	幅員	81 (cm)
		洗掘高	1.2 (cm)
		傾斜角度	↑ 1°
大会前後比較	大会の前後で大きな変化は確認されなかった。		

① 近景(前方)



③ モニタリングポイント(幅員)



② 近景(後方)



④ モニタリングポイント(洗掘高)



⑤ モニタリングポイント(傾斜角度)



事前調査

日時	2018年4月24日 (火) 14:30	天気・気温	曇り 13℃
実施者	倉原卓也、秋本真宏		
エリア番号	6	自治体	鳴沢村
エリア名称	青木ヶ原樹海	国立公園等の区分	国立公園第1種特別地域
モニタリング箇所	3 / 5		
緯度	35° 28' 53.5"	幅員	133 (cm)
経度	138° 37' 3.8"	洗掘高	7.2 (cm)
標高	929.0 (m)	傾斜角度	↑ 19°
備考			

① 近景(前方)



③ モニタリングポイント(幅員)



② 近景(後方)



④ モニタリングポイント(洗掘高)



⑤ モニタリングポイント(傾斜角度)



事後調査

日時	2018年5月1日 (火) 15:45	天気・気温	晴れ 20℃
実施者	倉原卓也、鈴木雅子		
エリア番号	6	自治体	鳴沢村
エリア名称	青木ヶ原樹海	国立公園等の区分	国立公園第1種特別地域
モニタリング箇所	3 / 5	幅員	131 (cm)
		洗掘高	6.7 (cm)
		傾斜角度	↑ 18°
大会前後比較	大会の前後で大きな変化は確認されなかった。		

① 近景(前方)



③ モニタリングポイント(幅員)



② 近景(後方)



④ モニタリングポイント(洗掘高)



⑤ モニタリングポイント(傾斜角度)



事前調査

日時	2018年4月24日 (火) 14:05	天気・気温	曇り 13℃
実施者	倉原卓也、秋本真宏		
エリア番号	6	自治体	鳴沢村
エリア名称	青木ヶ原樹海	国立公園等の区分	国立公園特別保護地区
モニタリング箇所	4 / 5		
緯度	35° 28' 55.8"	幅員	155 (cm)
経度	138° 37' 7.6"	洗掘高	5 (cm)
標高	934.0 (m)	傾斜角度	→ 0°
備考			

① 近景(前方)



③ モニタリングポイント(幅員)



② 近景(後方)



④ モニタリングポイント(洗掘高)



⑤ モニタリングポイント(傾斜角度)



事後調査

日時	2018年5月1日 (火) 15:50	天気・気温	晴れ 20℃
実施者	倉原卓也、鈴木雅子		
エリア番号 エリア名称 モニタリング箇所	6 青木ヶ原樹海 4 / 5	自治体 国立公園等の区分	鳴沢村 国立公園特別保護地区
		幅員 洗掘高 傾斜角度	66 (cm) 1.8 (cm) → 0°
大会前後比較	大会の前後で大きな変化は確認されなかった。		

① 近景(前方)



③ モニタリングポイント(幅員)



② 近景(後方)



④ モニタリングポイント(洗掘高)



⑤ モニタリングポイント(傾斜角度)



事前調査

日時	2018年4月24日 (火) 14:15	天気・気温	曇り 13℃
実施者	倉原卓也、秋本真宏		
エリア番号	6	自治体	鳴沢村
エリア名称	青木ヶ原樹海	国立公園等の区分	国立公園特別保護地区
モニタリング箇所	5 / 5		
緯度	35° 28' 55.7"	幅員	109 (cm)
経度	138° 37' 11.5"	洗掘高	0.5 (cm)
標高	937.0 (m)	傾斜角度	↑ 6°
備考			

① 近景(前方)



③ モニタリングポイント(幅員)



② 近景(後方)



④ モニタリングポイント(洗掘高)



⑤ モニタリングポイント(傾斜角度)



事後調査

日時	2018年5月1日 (火) 16:00	天気・気温	晴れ 20℃
実施者	倉原卓也、鈴木雅子		
エリア番号	6	自治体	鳴沢村
エリア名称	青木ヶ原樹海	国立公園等の区分	国立公園特別保護地区
モニタリング箇所	5 / 5	幅員	82 (cm)
		洗掘高	0.8 (cm)
		傾斜角度	↑ 6°
大会前後比較	大会の前後で大きな変化は確認されなかった。		

① 近景(前方)



③ モニタリングポイント(幅員)



② 近景(後方)



④ モニタリングポイント(洗掘高)



⑤ モニタリングポイント(傾斜角度)



4. 自然環境モニタリング調査

ウルトラトレイル・マウントフジ2018 自然環境モニタリング調査票

事前調査

日時	2018年4月14日(土) 11:30	天気・気温	曇り 11℃
実施者	倉原卓也、鈴木雅子、鎌田昌明、黒沼有紀、和田一雄、上手幸恵、上手元洋、関岳、板橋ふみ子		
エリア番号	7	自治体	富士河口湖町
エリア名称	足和田山1	国立公園等の区分	国立公園第3種特別地域
モニタリング箇所	1 / 5		
緯度	35° 29' 37.7"	幅員	132 (cm)
経度	138° 42' 29.7"	洗掘高	3 (cm)
標高	1343.0 (m)	傾斜角度	↓ 12°
備考			

① 近景(前方)



③ モニタリングポイント(幅員)



② 近景(後方)



④ モニタリングポイント(洗掘高)



⑤ モニタリングポイント(傾斜角度)



事後調査

日時	2018年5月4日(金) 14:05	天気・気温	晴れ 18℃
実施者	倉原卓也、鎌田昌明、松本京子、関岳、関利絵子、板橋ふみ子		
エリア番号	7	自治体	富士河口湖町
エリア名称	足和田山1	国立公園等の区分	国立公園第3種特別地域
モニタリング箇所	1 / 5	幅員	120 (cm)
		洗掘高	3.9 (cm)
		傾斜角度	↓ 9°
大会前後比較	大会の前後で大きな変化は確認されなかった。		

① 近景(前方)



③ モニタリングポイント(幅員)



② 近景(後方)



④ モニタリングポイント(洗掘高)



⑤ モニタリングポイント(傾斜角度)



事前調査

日時	2018年4月14日 (土) 11:40	天気・気温	曇り 10℃
実施者	倉原卓也、鈴木雅子、鎌田昌明、黒沼有紀、和田一雄、上手幸恵、上手元洋、関岳、板橋ふみ子		
エリア番号	7	自治体	富士河口湖町
エリア名称	足和田山 1	国立公園等の区分	国立公園第3種特別地域
モニタリング箇所	2 / 5		
緯度	35° 29' 36.5"	幅員	90 (cm)
経度	138° 42' 32.4"	洗掘高	1.6 (cm)
標高	1332.0 (m)	傾斜角度	↓ 1°
備考			

① 近景(前方)



③ モニタリングポイント(幅員)



② 近景(後方)



④ モニタリングポイント(洗掘高)



⑤ モニタリングポイント(傾斜角度)



事後調査

日時	2018年5月4日(金) 14:15	天気・気温	晴れ 16℃
実施者	倉原卓也、鎌田昌明、松本京子、関岳、関利絵子、板橋ふみ子		
エリア番号	7	自治体	富士河口湖町
エリア名称	足和田山1	国立公園等の区分	国立公園第3種特別地域
モニタリング箇所	2 / 5	幅員	107 (cm)
		洗掘高	2.4 (cm)
		傾斜角度	↓ 2°
大会前後比較	大会の前後で大きな変化は確認されなかった。		

① 近景(前方)



③ モニタリングポイント(幅員)



② 近景(後方)



④ モニタリングポイント(洗掘高)



⑤ モニタリングポイント(傾斜角度)



事前調査

日時	2018年4月14日 (土) 11:45	天気・気温	曇り 11℃
実施者	倉原卓也、鈴木雅子、鎌田昌明、黒沼有紀、和田一雄、上手幸恵、上手元洋、関岳、板橋ふみ子		
エリア番号	7	自治体	富士河口湖町
エリア名称	足和田山 1	国立公園等の区分	国立公園第3種特別地域
モニタリング箇所	3 / 5		
緯度	35° 29' 36.8"	幅員	42 (cm)
経度	138° 42' 37.3"	洗掘高	2.7 (cm)
標高	1331.0 (m)	傾斜角度	↑ 1°
備考			

① 近景(前方)



③ モニタリングポイント(幅員)



② 近景(後方)



④ モニタリングポイント(洗掘高)



⑤ モニタリングポイント(傾斜角度)



事後調査

日時	2018年5月4日(金) 14:20	天気・気温	晴れ 16℃
実施者	倉原卓也、鎌田昌明、松本京子、関岳、関利絵子、板橋ふみ子		
エリア番号	7	自治体	富士河口湖町
エリア名称	足和田山1	国立公園等の区分	国立公園第3種特別地域
モニタリング箇所	3 / 5	幅員	34 (cm)
		洗掘高	1.6 (cm)
		傾斜角度	↑ 1°
大会前後比較	大会の前後で大きな変化は確認されなかった。		

① 近景(前方)



③ モニタリングポイント(幅員)



② 近景(後方)



④ モニタリングポイント(洗掘高)



⑤ モニタリングポイント(傾斜角度)



事前調査

日時	2018年4月14日(土) 11:55	天気・気温	曇り 11℃
実施者	倉原卓也、鈴木雅子、鎌田昌明、黒沼有紀、和田一雄、上手幸恵、上手元洋、関岳、板橋ふみ子		
エリア番号	7	自治体	富士河口湖町
エリア名称	足和田山 1	国立公園等の区分	国立公園第3種特別地域
モニタリング箇所	4 / 5		
緯度	35° 29' 36.6"	幅員	143 (cm)
経度	138° 42' 40.2"	洗掘高	10.5 (cm)
標高	1310.0 (m)	傾斜角度	↓ 21°
備考			

① 近景(前方)



③ モニタリングポイント(幅員)



② 近景(後方)



④ モニタリングポイント(洗掘高)



⑤ モニタリングポイント(傾斜角度)



事後調査

日時	2018年5月4日(金) 14:25	天気・気温	晴れ 15℃
実施者	倉原卓也、鎌田昌明、松本京子、関岳、関利絵子、板橋ふみ子		
エリア番号	7	自治体	富士河口湖町
エリア名称	足和田山1	国立公園等の区分	国立公園第3種特別地域
モニタリング箇所	4 / 5	幅員	92 (cm)
		洗掘高	6.3 (cm)
		傾斜角度	↓ 19°
大会前後比較	大会の前後で大きな変化は確認されなかった。		

① 近景(前方)



③ モニタリングポイント(幅員)



② 近景(後方)



④ モニタリングポイント(洗掘高)



⑤ モニタリングポイント(傾斜角度)



事前調査

日時	2018年4月14日 (土) 12:00	天気・気温	曇り 11℃
実施者	倉原卓也、鈴木雅子、鎌田昌明、黒沼有紀、和田一雄、上手幸恵、上手元洋、関岳、板橋ふみ子		
エリア番号	7	自治体	富士河口湖町
エリア名称	足和田山 1	国立公園等の区分	国立公園普通地域
モニタリング箇所	5 / 5		
緯度	35° 29' 38.26"	幅員	79 (cm)
経度	138° 42' 43.63"	洗掘高	9.2 (cm)
標高	1269.0 (m)	傾斜角度	↓ 34°
備考			

① 近景(前方)



③ モニタリングポイント(幅員)



② 近景(後方)



④ モニタリングポイント(洗掘高)



⑤ モニタリングポイント(傾斜角度)



事後調査

日時	2018年5月4日(金) 14:35	天気・気温	晴れ 18℃
実施者	倉原卓也、鎌田昌明、松本京子、関岳、関利絵子、板橋ふみ子		
エリア番号	7	自治体	富士河口湖町
エリア名称	足和田山1	国立公園等の区分	国立公園普通地域
モニタリング箇所	5 / 5		
		幅員	58 (cm)
		洗掘高	4.1 (cm)
		傾斜角度	↓ 29°
大会前後比較	大会の前後で大きな変化は確認されなかった。		

① 近景(前方)



③ モニタリングポイント(幅員)



② 近景(後方)



④ モニタリングポイント(洗掘高)



⑤ モニタリングポイント(傾斜角度)



4. 自然環境モニタリング調査

ウルトラトレイル・マウントフジ2018 自然環境モニタリング調査票

事前調査

日時	2018年4月14日(土) 14:00	天気・気温	曇り 17℃
実施者	倉原卓也、鈴木雅子、鎌田昌明、黒沼有紀、和田一雄、上手幸恵、上手元洋、関岳、板橋ふみ子		
エリア番号	8	自治体	富士河口湖町
エリア名称	足和田山2	国立公園等の区分	国立公園第2種特別地域
モニタリング箇所	1 / 5		
緯度	35° 30' 2.7"	幅員	55 (cm)
経度	138° 43' 43.7"	洗掘高	2.5 (cm)
標高	937.0 (m)	傾斜角度	↓ 20°
備考			

① 近景(前方)



③ モニタリングポイント(幅員)



② 近景(後方)



④ モニタリングポイント(洗掘高)



⑤ モニタリングポイント(傾斜角度)



事後調査

日時	2018年5月4日(金) 15:50	天気・気温	晴れ 14℃
実施者	倉原卓也、鎌田昌明、松本京子、関岳、関利絵子、板橋ふみ子		
エリア番号	8	自治体	富士河口湖町
エリア名称	足和田山2	国立公園等の区分	国立公園第2種特別地域
モニタリング箇所	1 / 5		
		幅員	85 (cm)
		洗掘高	3.7 (cm)
		傾斜角度	↓ 20°
大会前後比較	大会の前後で大きな変化は確認されなかった。		

① 近景(前方)



③ モニタリングポイント(幅員)



② 近景(後方)



④ モニタリングポイント(洗掘高)



⑤ モニタリングポイント(傾斜角度)



事前調査

日時	2018年4月14日 (土) 14:10	天気・気温	曇り 15℃
実施者	倉原卓也、鈴木雅子、鎌田昌明、黒沼有紀、和田一雄、上手幸恵、上手元洋、関岳、板橋ふみ子		
エリア番号	8	自治体	富士河口湖町
エリア名称	足和田山2	国立公園等の区分	国立公園第2種特別地域
モニタリング箇所	2 / 5		
緯度	35° 30' 4.9"	幅員	105 (cm)
経度	138° 43' 53"	洗掘高	7.5 (cm)
標高	935.0 (m)	傾斜角度	↑ 25°
備考			

① 近景(前方)



③ モニタリングポイント(幅員)



② 近景(後方)



④ モニタリングポイント(洗掘高)



⑤ モニタリングポイント(傾斜角度)



事後調査

日時	2018年5月4日(金) 15:40	天気・気温	晴れ 18℃
実施者	倉原卓也、鎌田昌明、松本京子、関岳、関利絵子、板橋ふみ子		
エリア番号	8	自治体	富士河口湖町
エリア名称	足和田山2	国立公園等の区分	国立公園第2種特別地域
モニタリング箇所	2 / 5	幅員	112 (cm)
		洗掘高	6.9 (cm)
		傾斜角度	↑ 22°
大会前後比較	大会の前後で大きな変化は確認されなかった。		

① 近景(前方)



③ モニタリングポイント(幅員)



② 近景(後方)



④ モニタリングポイント(洗掘高)



⑤ モニタリングポイント(傾斜角度)



事前調査

日時	2018年4月14日 (土) 14:20	天気・気温	曇り 13℃
実施者	倉原卓也、鈴木雅子、鎌田昌明、黒沼有紀、和田一雄、上手幸恵、上手元洋、関岳、板橋ふみ子		
エリア番号	8	自治体	富士河口湖町
エリア名称	足和田山 2	国立公園等の区分	国立公園第2種特別地域
モニタリング箇所	3 / 5		
緯度	35° 30' 6.2"	幅員	77 (cm)
経度	138° 43' 57.1"	洗掘高	4.7 (cm)
標高	933.0 (m)	傾斜角度	↓ 25°
備考			

① 近景(前方)



③ モニタリングポイント(幅員)



② 近景(後方)



④ モニタリングポイント(洗掘高)



⑤ モニタリングポイント(傾斜角度)



事後調査

日時	2018年5月4日(金) 15:30	天気・気温	晴れ 18℃
実施者	倉原卓也、鎌田昌明、松本京子、関岳、関利絵子、板橋ふみ子		
エリア番号	8	自治体	富士河口湖町
エリア名称	足和田山2	国立公園等の区分	国立公園第2種特別地域
モニタリング箇所	3 / 5		
		幅員	52 (cm)
		洗掘高	2.7 (cm)
		傾斜角度	↓ 23°
大会前後比較	大会の前後で大きな変化は確認されなかった。		

① 近景(前方)



③ モニタリングポイント(幅員)



② 近景(後方)



④ モニタリングポイント(洗掘高)



⑤ モニタリングポイント(傾斜角度)



事前調査

日時	2018年4月14日(土) 14:30	天気・気温	曇り 14℃
実施者	倉原卓也、鈴木雅子、鎌田昌明、黒沼有紀、和田一雄、上手幸恵、上手元洋、関岳、板橋ふみ子		
エリア番号	8	自治体	富士河口湖町
エリア名称	足和田山2	国立公園等の区分	国立公園第2種特別地域
モニタリング箇所	4 / 5		
緯度	35° 30' 7.7"	幅員	75 (cm)
経度	138° 44' 3"	洗掘高	2 (cm)
標高	923.0 (m)	傾斜角度	↓ 10°
備考			

① 近景(前方)



③ モニタリングポイント(幅員)



② 近景(後方)



④ モニタリングポイント(洗掘高)



⑤ モニタリングポイント(傾斜角度)



事後調査

日時	2018年5月4日(金) 15:25	天気・気温	晴れ 18℃
実施者	倉原卓也、鎌田昌明、松本京子、関岳、関利絵子、板橋ふみ子		
エリア番号	8	自治体	富士河口湖町
エリア名称	足和田山2	国立公園等の区分	国立公園第2種特別地域
モニタリング箇所	4 / 5		
		幅員	39 (cm)
		洗掘高	1.4 (cm)
		傾斜角度	↓ 10°
大会前後比較	大会の前後で大きな変化は確認されなかった。		

① 近景(前方)



③ モニタリングポイント(幅員)



② 近景(後方)



④ モニタリングポイント(洗掘高)



⑤ モニタリングポイント(傾斜角度)



事前調査

日時	2018年4月14日 (土) 14:35	天気・気温	曇り 15℃
実施者	倉原卓也、鈴木雅子、鎌田昌明、黒沼有紀、和田一雄、上手幸恵、上手元洋、関岳、板橋ふみ子		
エリア番号	8	自治体	富士河口湖町
エリア名称	足和田山2	国立公園等の区分	国立公園第2種特別地域
モニタリング箇所	5 / 5		
緯度	35° 30' 9"	幅員	87 (cm)
経度	138° 44' 9.4"	洗掘高	1.8 (cm)
標高	885.0 (m)	傾斜角度	↓ 9°
備考			

① 近景(前方)



③ モニタリングポイント(幅員)



② 近景(後方)



④ モニタリングポイント(洗掘高)



⑤ モニタリングポイント(傾斜角度)



事後調査

日時	2018年5月4日(金) 15:20	天気・気温	晴れ 18℃
実施者	倉原卓也、鎌田昌明、松本京子、関岳、関利絵子、板橋ふみ子		
エリア番号	8	自治体	富士河口湖町
エリア名称	足和田山2	国立公園等の区分	国立公園第2種特別地域
モニタリング箇所	5 / 5	幅員	63 (cm)
		洗掘高	1.2 (cm)
		傾斜角度	↓ 10°
大会前後比較	大会の前後で大きな変化は確認されなかった。		

① 近景(前方)



③ モニタリングポイント(幅員)



② 近景(後方)



④ モニタリングポイント(洗掘高)



⑤ モニタリングポイント(傾斜角度)



4. 自然環境モニタリング調査

ウルトラトレイル・マウントフジ2018 自然環境モニタリング調査票

事前調査

日時	2018年4月20日(金) 13:30	天気・気温	晴れ 26℃
実施者	倉原卓也、清水駿		
エリア番号	9	自治体	山中湖村
エリア名称	明神山	国立公園等の区分	国立公園普通地域
モニタリング箇所	1 / 5		
緯度	35° 24' 45"	幅員	189 (cm)
経度	138° 54' 35.7"	洗掘高	29.8 (cm)
標高	1101.0 (m)	傾斜角度	↑ 17°
備考			

① 近景(前方)



③ モニタリングポイント(幅員)



② 近景(後方)



④ モニタリングポイント(洗掘高)



⑤ モニタリングポイント(傾斜角度)



事後調査

日時	2018年5月2日(水) 12:05	天気・気温	曇り 21℃
実施者	倉原卓也、芦川雅哉		
エリア番号 エリア名称 モニタリング箇所	9 明神山 1 / 5	自治体 国立公園等の区分	山中湖村 国立公園普通地域
		幅員 洗掘高 傾斜角度	229 (cm) 38.5 (cm) ↑ 15°
大会前後比較	大会の前後で大きな変化は確認されなかった。		

① 近景(前方)



③ モニタリングポイント(幅員)



② 近景(後方)



④ モニタリングポイント(洗掘高)



⑤ モニタリングポイント(傾斜角度)



事前調査

日時	2018年4月20日(金) 13:20	天気・気温	晴れ 25℃
実施者	倉原卓也、清水駿		
エリア番号	9	自治体	山中湖村
エリア名称	明神山	国立公園等の区分	国立公園普通地域
モニタリング箇所	2 / 5		
緯度	35° 24' 39.8"	幅員	171 (cm)
経度	138° 54' 44.6"	洗掘高	47 (cm)
標高	1132.5 (m)	傾斜角度	↑ 17°
備考			

① 近景(前方)



③ モニタリングポイント(幅員)



② 近景(後方)



④ モニタリングポイント(洗掘高)



⑤ モニタリングポイント(傾斜角度)



事後調査

日時	2018年5月2日(水) 12:20	天気・気温	曇り 21℃
実施者	倉原卓也、芦川雅哉		
エリア番号	9	自治体	山中湖村
エリア名称	明神山	国立公園等の区分	国立公園普通地域
モニタリング箇所	2 / 5	幅員	135 (cm)
		洗掘高	10.7 (cm)
		傾斜角度	↑ 25°
大会前後比較	大会の前後で大きな変化は確認されなかった。		

① 近景(前方)



③ モニタリングポイント(幅員)



② 近景(後方)



④ モニタリングポイント(洗掘高)



⑤ モニタリングポイント(傾斜角度)



事前調査

日時	2018年4月20日(金) 13:15	天気・気温	晴れ 25℃
実施者	倉原卓也、清水駿		
エリア番号	9	自治体	山中湖村
エリア名称	明神山	国立公園等の区分	国立公園普通地域
モニタリング箇所	3 / 5		
緯度	35° 24' 38.3"	幅員	148 (cm)
経度	138° 54' 50.6"	洗掘高	19.5 (cm)
標高	1195.0 (m)	傾斜角度	↑ 13°
備考			

① 近景(前方)



③ モニタリングポイント(幅員)



② 近景(後方)



④ モニタリングポイント(洗掘高)



⑤ モニタリングポイント(傾斜角度)



事後調査

日時	2018年5月2日(水) 12:30	天気・気温	曇り 20℃
実施者	倉原卓也、芦川雅哉		
エリア番号	9	自治体	山中湖村
エリア名称	明神山	国立公園等の区分	国立公園普通地域
モニタリング箇所	3 / 5	幅員	83 (cm)
		洗掘高	0.2 (cm)
		傾斜角度	↑ 12°
大会前後比較	大会の前後で大きな変化は確認されなかった。		

① 近景(前方)



③ モニタリングポイント(幅員)



② 近景(後方)



④ モニタリングポイント(洗掘高)



⑤ モニタリングポイント(傾斜角度)



事前調査

日時	2018年4月20日(金) 13:10	天気・気温	晴れ 26℃
実施者	倉原卓也、清水駿		
エリア番号	9	自治体	山中湖村
エリア名称	明神山	国立公園等の区分	国立公園普通地域
モニタリング箇所	4 / 5		
緯度	35° 24' 38.2"	幅員	149 (cm)
経度	138° 54' 52.9"	洗掘高	20.5 (cm)
標高	1209.0 (m)	傾斜角度	↑ 14°
備考			

① 近景(前方)



③ モニタリングポイント(幅員)



② 近景(後方)



④ モニタリングポイント(洗掘高)



⑤ モニタリングポイント(傾斜角度)



事後調査

日時	2018年5月2日(水) 12:40	天気・気温	曇り 22℃
実施者	倉原卓也、芦川雅哉		
エリア番号 エリア名称 モニタリング箇所	9 明神山 4 / 5	自治体 国立公園等の区分	山中湖村 国立公園普通地域
		幅員 洗掘高 傾斜角度	214 (cm) 4.9 (cm) ↑ 19°
大会前後比較	①写真の赤線が主登山道だが、黄線の脇道にも多くの踏み跡がついていた。明神山への登りは、大会前から主登山道の周りに多くの脇道が存在していた。		

① 近景(前方)



③ モニタリングポイント(幅員)



② 近景(後方)



④ モニタリングポイント(洗掘高)



⑤ モニタリングポイント(傾斜角度)



事前調査

日時	2018年4月20日(金) 13:00	天気・気温	晴れ 27℃
実施者	倉原卓也、清水駿		
エリア番号	9	自治体	山中湖村
エリア名称	明神山	国立公園等の区分	国立公園普通地域
モニタリング箇所	5 / 5		
緯度	35° 24' 39.2"	幅員	116 (cm)
経度	138° 54' 56.4"	洗掘高	16.1 (cm)
標高	1237.0 (m)	傾斜角度	↑ 24°
備考			

① 近景(前方)



③ モニタリングポイント(幅員)



② 近景(後方)



④ モニタリングポイント(洗掘高)



⑤ モニタリングポイント(傾斜角度)



事後調査

日時	2018年5月2日(水) 12:50	天気・気温	曇り 21℃
実施者	倉原卓也、芦川雅哉		
エリア番号	9	自治体	山中湖村
エリア名称	明神山	国立公園等の区分	国立公園普通地域
モニタリング箇所	5 / 5	幅員	87 (cm)
		洗掘高	17.6 (cm)
		傾斜角度	↑ 28°
大会前後比較	大会の前後で大きな変化は確認されなかった。		

① 近景(前方)



③ モニタリングポイント(幅員)



② 近景(後方)



④ モニタリングポイント(洗掘高)



⑤ モニタリングポイント(傾斜角度)



事前調査

日時	2018年4月20日(金) 12:30	天気・気温	晴れ 24℃
実施者	倉原卓也、清水駿		
エリア番号	10	自治体	山中湖村
エリア名称	明神山-切通峠	国立公園等の区分	国立公園普通地域
モニタリング箇所	1 / 5		
緯度	35° 25' 1.6"	幅員	86 (cm)
経度	138° 55' 35.2"	洗掘高	1.8 (cm)
標高	1221.1 (m)	傾斜角度	↓ 10°
備考			

① 近景(前方)



③ モニタリングポイント(幅員)



② 近景(後方)



④ モニタリングポイント(洗掘高)



⑤ モニタリングポイント(傾斜角度)



事後調査

日時	2018年5月2日(水) 13:15	天気・気温	曇り 18℃
実施者	倉原卓也、芦川雅哉		
エリア番号	10	自治体	山中湖村
エリア名称	明神山-切通峠	国立公園等の区分	国立公園普通地域
モニタリング箇所	1 / 5	幅員	88 (cm)
		洗掘高	7.1 (cm)
		傾斜角度	↓ 11°
大会前後比較	大会の前後で大きな変化は確認されなかった。		

① 近景(前方)



③ モニタリングポイント(幅員)



② 近景(後方)



④ モニタリングポイント(洗掘高)



⑤ モニタリングポイント(傾斜角度)



事前調査

日時	2018年4月20日 (金) 12:20	天気・気温	晴れ 25℃
実施者	倉原卓也、清水駿		
エリア番号	10	自治体	山中湖村
エリア名称	明神山-切通峠	国立公園等の区分	国立公園普通地域
モニタリング箇所	2 / 5		
緯度	35° 25' 6.7"	幅員	212 (cm)
経度	138° 55' 36.3"	洗掘高	5.4 (cm)
標高	1183.0 (m)	傾斜角度	↓ 18°
備考			

① 近景(前方)



③ モニタリングポイント(幅員)



② 近景(後方)



④ モニタリングポイント(洗掘高)



⑤ モニタリングポイント(傾斜角度)



事後調査

日時	2018年5月2日(水) 13:25	天気・気温	曇り 18℃
実施者	倉原卓也、芦川雅哉		
エリア番号	10	自治体	山中湖村
エリア名称	明神山-切通峠	国立公園等の区分	国立公園普通地域
モニタリング箇所	2 / 5	幅員	161 (cm)
		洗掘高	2.9 (cm)
		傾斜角度	↓ 20°
大会前後比較	大会の前後で大きな変化は確認されなかった。		

① 近景(前方)



③ モニタリングポイント(幅員)



② 近景(後方)



④ モニタリングポイント(洗掘高)



⑤ モニタリングポイント(傾斜角度)



事前調査

日時	2018年4月20日(金) 12:10	天気・気温	晴れ 25℃
実施者	倉原卓也、清水駿		
エリア番号	10	自治体	山中湖村
エリア名称	明神山-切通峠	国立公園等の区分	国立公園普通地域
モニタリング箇所	3 / 5		
緯度	35° 25' 14"	幅員	209 (cm)
経度	138° 55' 38.5"	洗掘高	8.9 (cm)
標高	1119.5 (m)	傾斜角度	↓ 11°
備考			

① 近景(前方)



③ モニタリングポイント(幅員)



② 近景(後方)



④ モニタリングポイント(洗掘高)



⑤ モニタリングポイント(傾斜角度)



事後調査

日時	2018年5月2日(水) 13:35	天気・気温	曇り 20℃
実施者	倉原卓也、芦川雅哉		
エリア番号	10	自治体	山中湖村
エリア名称	明神山-切通峠	国立公園等の区分	国立公園普通地域
モニタリング箇所	3 / 5	幅員	75 (cm)
		洗掘高	1.5 (cm)
		傾斜角度	↓ 8°
大会前後比較	大会の前後で大きな変化は確認されなかった。		

① 近景(前方)



③ モニタリングポイント(幅員)



② 近景(後方)



④ モニタリングポイント(洗掘高)



⑤ モニタリングポイント(傾斜角度)



事前調査

日時	2018年4月20日(金) 12:00	天気・気温	晴れ 25℃
実施者	倉原卓也、清水駿		
エリア番号	10	自治体	山中湖村
エリア名称	明神山-切通峠	国立公園等の区分	国立公園普通地域
モニタリング箇所	4 / 5		
緯度	35° 25' 19.6"	幅員	222 (cm)
経度	138° 55' 48.1"	洗掘高	0.7 (cm)
標高	1064.6 (m)	傾斜角度	↓ 17°
備考			

① 近景(前方)



③ モニタリングポイント(幅員)



② 近景(後方)



④ モニタリングポイント(洗掘高)



⑤ モニタリングポイント(傾斜角度)



事後調査

日時	2018年5月2日(水) 14:00	天気・気温	曇り 19℃
実施者	倉原卓也、芦川雅哉		
エリア番号 エリア名称 モニタリング箇所	10 明神山-切通峠 4 / 5	自治体 国立公園等の区分	山中湖村 国立公園普通地域
		幅員 洗掘高 傾斜角度	211 (cm) 1.3 (cm) ↓ 12°
大会前後比較	大会の前後で大きな変化は確認されなかった。		

① 近景(前方)



③ モニタリングポイント(幅員)



② 近景(後方)



④ モニタリングポイント(洗掘高)



⑤ モニタリングポイント(傾斜角度)



事前調査

日時	2018年4月20日(金) 11:45	天気・気温	晴れ 25℃
実施者	倉原卓也、清水駿		
エリア番号	10	自治体	山中湖村
エリア名称	明神山-切通峠	国立公園等の区分	国立公園普通地域
モニタリング箇所	5 / 5		
緯度	35° 25' 23.3"	幅員	76 (cm)
経度	138° 55' 48.2"	洗掘高	9.8 (cm)
標高	1050.5 (m)	傾斜角度	↓ 9°
備考			

① 近景(前方)



③ モニタリングポイント(幅員)



② 近景(後方)



④ モニタリングポイント(洗掘高)



⑤ モニタリングポイント(傾斜角度)



事後調査

日時	2018年5月2日(水) 13:45	天気・気温	曇り 20℃
実施者	倉原卓也、芦川雅哉		
エリア番号	10	自治体	山中湖村
エリア名称	明神山-切通峠	国立公園等の区分	国立公園普通地域
モニタリング箇所	5 / 5	幅員	91 (cm)
		洗掘高	8.4 (cm)
		傾斜角度	↓ 16°
大会前後比較	大会の前後で大きな変化は確認されなかった。		

① 近景(前方)



③ モニタリングポイント(幅員)



② 近景(後方)



④ モニタリングポイント(洗掘高)



⑤ モニタリングポイント(傾斜角度)



4. 自然環境モニタリング調査

ウルトラトレイル・マウントフジ2018 自然環境モニタリング調査票

事前調査

日時	2018年4月20日(金) 15:15	天気・気温	晴れ 19℃
実施者	倉原卓也、清水駿		
エリア番号	11	自治体	山中湖村
エリア名称	石割山	国立公園等の区分	国立公園普通地域
モニタリング箇所	1 / 5		
緯度	35° 26' 49.6"	幅員	56 (cm)
経度	138° 53' 44.4"	洗掘高	0.7 (cm)
標高	1308.0 (m)	傾斜角度	↓ 4°
備考			

① 近景(前方)



③ モニタリングポイント(幅員)



② 近景(後方)



④ モニタリングポイント(洗掘高)



⑤ モニタリングポイント(傾斜角度)



事後調査

日時	2018年5月2日(水) 16:25	天気・気温	曇り 13℃
実施者	倉原卓也、芦川雅哉		
エリア番号	11	自治体	山中湖村
エリア名称	石割山	国立公園等の区分	国立公園普通地域
モニタリング箇所	1 / 5	幅員	69 (cm)
		洗掘高	1.2 (cm)
		傾斜角度	↓ 4°
大会前後比較	大会の前後で大きな変化は確認されなかった。		

① 近景(前方)



③ モニタリングポイント(幅員)



② 近景(後方)



④ モニタリングポイント(洗掘高)



⑤ モニタリングポイント(傾斜角度)



事前調査

日時	2018年4月20日(金) 15:00	天気・気温	晴れ 20℃
実施者	倉原卓也、清水駿		
エリア番号	11	自治体	山中湖村
エリア名称	石割山	国立公園等の区分	国立公園普通地域
モニタリング箇所	2 / 5		
緯度	35° 26' 51.6"	幅員	66 (cm)
経度	138° 53' 48.3"	洗掘高	3.5 (cm)
標高	1306.0 (m)	傾斜角度	↑ 10°
備考			

① 近景(前方)



③ モニタリングポイント(幅員)



② 近景(後方)



④ モニタリングポイント(洗掘高)



⑤ モニタリングポイント(傾斜角度)



事後調査

日時	2018年5月2日(水) 16:15	天気・気温	曇り 14℃
実施者	倉原卓也、芦川雅哉		
エリア番号	11	自治体	山中湖村
エリア名称	石割山	国立公園等の区分	国立公園普通地域
モニタリング箇所	2 / 5	幅員	62 (cm)
		洗掘高	3.8 (cm)
		傾斜角度	↑ 9°
大会前後比較	大会の前後で大きな変化は確認されなかった。		

① 近景(前方)



③ モニタリングポイント(幅員)



② 近景(後方)



④ モニタリングポイント(洗掘高)



⑤ モニタリングポイント(傾斜角度)



事前調査

日時	2018年4月20日(金) 14:45	天気・気温	晴れ 25℃
実施者	倉原卓也、清水駿		
エリア番号	11	自治体	山中湖村
エリア名称	石割山	国立公園等の区分	国立公園普通地域
モニタリング箇所	3 / 5		
緯度	35° 27' 1.1"	幅員	140 (cm)
経度	138° 54' 3.1"	洗掘高	11.9 (cm)
標高	1213.0 (m)	傾斜角度	↑ 24°
備考			

① 近景(前方)



③ モニタリングポイント(幅員)



② 近景(後方)



④ モニタリングポイント(洗掘高)



⑤ モニタリングポイント(傾斜角度)



事後調査

日時	2018年5月2日(水) 16:05	天気・気温	曇り 14℃
実施者	倉原卓也、芦川雅哉		
エリア番号	11	自治体	山中湖村
エリア名称	石割山	国立公園等の区分	国立公園普通地域
モニタリング箇所	3 / 5	幅員	117 (cm)
		洗掘高	10.4 (cm)
		傾斜角度	↑ 24°
大会前後比較	大会の前後で大きな変化は確認されなかった。		

① 近景(前方)



③ モニタリングポイント(幅員)



② 近景(後方)



④ モニタリングポイント(洗掘高)



⑤ モニタリングポイント(傾斜角度)



事前調査

日時	2018年4月20日(金) 14:40	天気・気温	晴れ 23℃
実施者	倉原卓也、清水駿		
エリア番号	11	自治体	山中湖村
エリア名称	石割山	国立公園等の区分	国立公園普通地域
モニタリング箇所	4 / 5		
緯度	35° 27' 0.8"	幅員	53 (cm)
経度	138° 54' 5.8"	洗掘高	2.6 (cm)
標高	1389.0 (m)	傾斜角度	↓ 15°
備考			

① 近景(前方)



③ モニタリングポイント(幅員)



② 近景(後方)



④ モニタリングポイント(洗掘高)



⑤ モニタリングポイント(傾斜角度)



事後調査

日時	2018年5月2日(水) 15:45	天気・気温	曇り 14℃
実施者	倉原卓也、芦川雅哉		
エリア番号 エリア名称 モニタリング箇所	11 石割山 4 / 5	自治体 国立公園等の区分	山中湖村 国立公園普通地域
		幅員 洗掘高 傾斜角度	51 (cm) 1.1 (cm) ↓ 12°
大会前後比較	大会の前後で大きな変化は確認されなかった。		

① 近景(前方)



③ モニタリングポイント(幅員)



② 近景(後方)



④ モニタリングポイント(洗掘高)



⑤ モニタリングポイント(傾斜角度)



事前調査

日時	2018年4月20日(金) 14:30	天気・気温	晴れ 25℃
実施者	倉原卓也、清水駿		
エリア番号	11	自治体	山中湖村
エリア名称	石割山	国立公園等の区分	国立公園普通地域
モニタリング箇所	5 / 5		
緯度	35° 26' 56"	幅員	99 (cm)
経度	138° 54' 4.9"	洗掘高	6.8 (cm)
標高	1319.0 (m)	傾斜角度	↓ 25°
備考			

① 近景(前方)



③ モニタリングポイント(幅員)



② 近景(後方)



④ モニタリングポイント(洗掘高)



⑤ モニタリングポイント(傾斜角度)



事後調査

日時	2018年5月2日(水) 15:35	天気・気温	曇り 14℃
実施者	倉原卓也、芦川雅哉		
エリア番号	11	自治体	山中湖村
エリア名称	石割山	国立公園等の区分	国立公園普通地域
モニタリング箇所	5 / 5		
		幅員	82 (cm)
		洗掘高	4.1 (cm)
		傾斜角度	↓ 27°
大会前後比較	大会の前後で大きな変化は確認されなかった。		

① 近景(前方)



③ モニタリングポイント(幅員)



② 近景(後方)



④ モニタリングポイント(洗掘高)



⑤ モニタリングポイント(傾斜角度)



5. 利用影響モニタリング調査

実施日時	2018年4月28日(土) 10:00~16:00
実施場所	1) 道の駅かつやま(足和田山エリア) 2) 石割神社(石割山エリア) 3) 明神山パノラマ台(明神山エリア)
コース概況	1) 足和田山から下山した選手は登山口前の道路を横断後、道の駅かつやまの施設前を通過する。 ゴールデンウィークで施設利用者も多く、選手の通過も日中が多い。(約92.5km地点) 2) 石割神社は石割山の直下であり、選手は石割山を通過後に石割神社に下ってくる。 石割山からは狭く急な下りで、神社前を通過し、山中湖方面へ下っていく。(約123km地点) 3) 明神山パノラマ台は山中湖から明神山(鉄砲木の頭)へと登る途中にある、駐車場のある展望場所。 登山客が駐車して通行するだけでなく、富士山の展望場所として一般客も訪れる。(約129km地点)

モニタリング風景	モニタリング風景
	

モニタリング集計結果

ヒアリング項目	回答			
回答場所	道の駅かつやま 石割神社 明神山パノラマ台	(60名) (22名) (52名)		
性別	男性 女性	(78名) (50名)	無回答	(6名)
年齢	19歳以下 20代 30代	(2名) (6名) (22名)	40代 50代 60代	(36名) (29名) (17名) 70歳以上 (12名)
お住まいの都道府県	山梨県 大阪府 長野県 茨城県 滋賀県	(14名) (8名) (5名) (2名) (1名)	東京都 愛知県 静岡県 群馬県 兵庫県	(30名) (7名) (4名) (2名) (1名) 神奈川県 (21名) 千葉県 (7名) 埼玉県 (4名) 宮城県 (2名) その他 (4名)
トレイルランニングを知っていますか?	ア. 知っている イ. 知らなかった	(78名) (56名)		
本日大会が開催されることを知っていましたか?	ア. 知っている イ. 知らなかった	(20名) (113名)	無回答	(1名)
本日の大会で何かトラブルがありましたか?	ア. 特になし イ. あった	(133名) (1名)	富士吉田の恩賜林庭園の中(パノラマ台)	
本日の大会でマナーで気になったことはありますか?	ア. 特になし イ. あった	(131名) (3名)	夜の間どうしているのか?(パノラマ台)、カメラマンさんがすごく親切だった(パノラマ台) ボランティアの方々がすばらしい(パノラマ台)、みなさん明るい(石割神社)	
トレイルラン大会を行う場合に気を付けて欲しいことはありますか?	ア. 特になし イ. あり	(110名) (24名)	休みをとっていないこと・車道を走る時は気をつけてほしい・歩道走る・車の運転マナー告知など道路にあると応援したりします!!・水分補給をしっかりと楽しんで頂きたいです 遭難者・他の人との接触やランナー自身にも事故がない様に!・頑張ってください 何の大会なのかもっとアピールした方がいい、何やっているかわからないと不安かもしれないので 他の人にぶつからないようにしてください・がんばってください すれ違う時のためにロープを増やしてほしい・事故だけは十分に注意してほしい 選手自身の安全、登山者との接触・皆、スタッフの方含め、がんばってください 一般登山者とのすれ違いにお互い気をつけられて環境を整備するとなお良いと思います ゴミなどを持ち帰ってもらうように気を付けてほしいです・興味はあります 登山していると、走っている人を最近見かけます、あぶないことはありません 交通整理・一般的マナーレベルのみ・富士山一周してください・自転車、バイク 観光と地元の人が両方楽しめるといいですね・無理をせず走ってください	

モニタリングのためのアンケート用紙

ウルトラトレイル・マウントフジ2018 利用影響モニタリング No. _____

調査場所 道の駅かつやま / 石割神社 / パノラマ台

<富士箱根伊豆国立公園利用の皆様へ>

4月27日～29日にトレイルランニング大会「ウルトラトレイル・マウントフジ2018」を開催しております、ウルトラトレイル・マウントフジ実行委員会より、より良い国立公園利用のために、大会に関するアンケートを行っております。ご協力をよろしくお願いいたします。

■ 性別・年齢・お住まいの都道府県についてお答え下さい。

ア 性別 男 女

イ 年齢 19歳以下 20代 30代 40代 50代 60代 70歳以上

ウ お住まいの都道府県 山梨県 その他()

■トレイルランニングについて

トレイルランニングは、近年世界的に開催されているトレイル（登山道や歩道、林道）を走る新しいスポーツです。

①トレイルランニングの知識

あなたは「トレイルランニング」というアウトドアスポーツを知っていますか？

ア.知っている イ.知らなかった

②大会の開催について

あなたは、本日トレイルランニング大会が開催されることを知っていましたか？

ア.知っている イ.知らなかった

③本日の大会でランナーと接触しそうになった等、何かトラブルがありましたか？

ア.特になし

イ.あった()

④本日の大会でランナーや応援等のマナーで気になったことはありますか？

ア.特になし

イ.あった()

⑤トレイルランニング大会を行う場合に気をつけて欲しいことはありますか？

ア.特になし





イ.あり()

アンケートは以上になります。ご協力ありがとうございました。

6. その他

天子ヶ岳登山道（国立公園外）において、歩道面の凸凹化が発生した。
 該当区間は登山道が沢の中を通行する区間で、大会2日前に降った雨の影響で登山道には水が流れていた。
 大会中も水が流れていたので選手は沢の中を通行する形になり、路面が凸凹になった。
 大会直後は凸凹化が多く見られたが、沢形状のため1か月たつと多くは平滑化していた。



大会直後（4月28日撮影）	1か月後（6月1日撮影）
	
大会直後（4月28日撮影）	1か月後（6月1日撮影）
	

大会直後（4月28日撮影）



1か月後（6月1日撮影）



7. 考察

① 今大会におけるモニタリング結果・問題点等

ア) 環境影響モニタリングについて

ほとんどの場所で植生への影響や歩道の損傷は確認されなかったが、次のように複数の場所で歩道への影響が確認された。

エリア4-1(竜ヶ岳)において、歩道の拡幅が見られた。登りが急になる前の比較的広がっている地点のため、選手が集中して追越などが発生したと思われる。

1か月後の確認で植生の復元が多少見られた。

エリア5-1(中ノ倉山～佛峠)において、木製の階段の外にまで踏み跡が広がっていた。階段の段差が大きかったため、脇に外れて歩いたと思われる。

エリア9-4(明神山)において、主登山道以外の脇道を通じた踏み跡が見られた。明神山は山頂に向かう脇道が複数ついでおり、マーキングしてある主登山道よりも歩きやすそうな道を選んだと思われる。

イ) 利用影響モニタリングについて

大会中3か所にてモニタリング調査を実施した。

天気が良かったこともあり、どの場所も観光客は多く訪れていた。

何かトラブルがありましたか？という質問で、富士吉田の恩賜林庭園内でトラブルありの記入があった。(トラブルの内容は不明)

その他、大きなトラブル・事故は見受けられなかった。

気を付けて欲しいこととして、大会を開催していることの告知やすれ違いの対策についての記入があった。

ウ) その他

モニタリングエリアには含まれていないエリアでの歩道の凸凹化が確認された。

天子ヶ岳登山道において、大会中も水が流れている区間で路面の凸凹化が確認された。該当区間は沢の中を登山道が通っており、大会2日前に降った雨の影響で大会当日も路面はぬかるんでいた。

大会1か月後の確認において、多くの凸凹は平滑化していた。

② 次回大会における留意点等

大会当日の天気が良かったことで過去の大会に比べて影響は少ない結果となった。

しかし、大会2日前には1日の合計で100ミリを超える雨が降っていることもあり

引き続き悪天候時の対策を検討しながら準備をする必要がある。

また、事前の養生、整備を行った場所では効果が表れているので、今回影響のあった4-1や9-4のような、はみ出しの予想が比較的容易な場所には何らかの対策をとることも考えられる。

天気が良くなれば一般の登山者も増えるので、大会の告知など対策を施すだけでなく参加者へマナー、ルールの啓もう活動も引き続き行っていく必要がある。

○ 製作
株式会社 ソトエ
〒410-2416 静岡県伊豆市修善寺75 ドットツリー修善寺PJ-01
電話 0558-99-9117 ファックス 0558-72-8466

平成 30 年 5 月 9 日

ウルトラトレイル・マウントフジ 2018 開催における
根原地区内の東海自然歩道への対策報告書

ウルトラトレイル・マウントフジ実行委員会事務局

1. 概要

富士宮市根原地区内の東海自然歩道約 500m の区間において、ウルトラトレイル・マウントフジ 2018 の開催によって生じる影響を最小限に抑えるための対策を実施した。

- 大会開催日 平成 30 年 4 月 27 日（金） ～ 29 日（日）
- 該当区間通行日時 平成 30 年 4 月 27 日（金） 17:00 頃 ～ 28 日（土） 7:00 頃
- 通過人数 2268 人（UTMF168 km 1416 人 / STY92 km 852 人）
- 対策作業実施日 平成 30 年 4 月 21 日（土）、27 日（金）、28 日（土）
- 使用資材 杭／60 本 ロープ／約 100m 麻土のう袋／20 枚

2. 設置の効果

● ガイドロープ

杭とロープを使ったガイドロープは歩道からはみ出しを防止するために設置した。大会直後の踏み跡による確認では、歩道外へのはみ出しは確認されなかった。

杭とロープは大会後に撤去した。

● 土のう

洗堀が大きい場所や段差が大きい場所に土のうを設置することで、段差によって通行しにくくなった歩道から歩道外へはみ出すことを予防するために設置した。大会直後の踏み跡による確認では、歩道外へのはみ出しは確認されなかった。また、土のうの損傷もなかった。

土のうは東海自然歩道利用者にとっても有効なため、残置した。

3. 問い合わせ先

ウルトラトレイル・マウントフジ実行委員会事務局 千葉達雄、倉原卓也

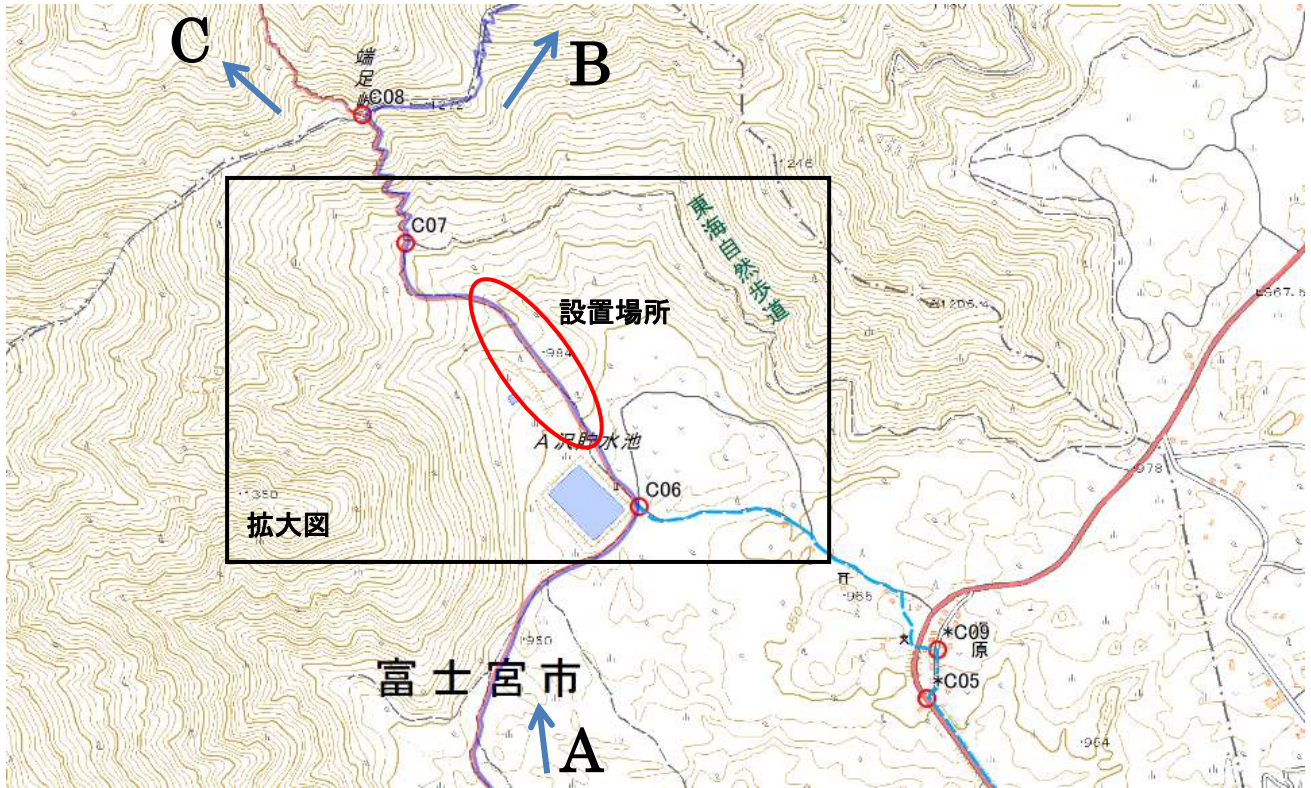
〒410-2416 静岡県伊豆市修善寺 75 ドットツリー修善寺 PJ-01

TEL : 0558-99-9117 FAX : 0558-72-8466 メール : info@ultratrailmtfujii.com

4. 対策設置場所

A 沢貯水池から端足峠手前の分岐に至る約 500m の間に 7 か所。

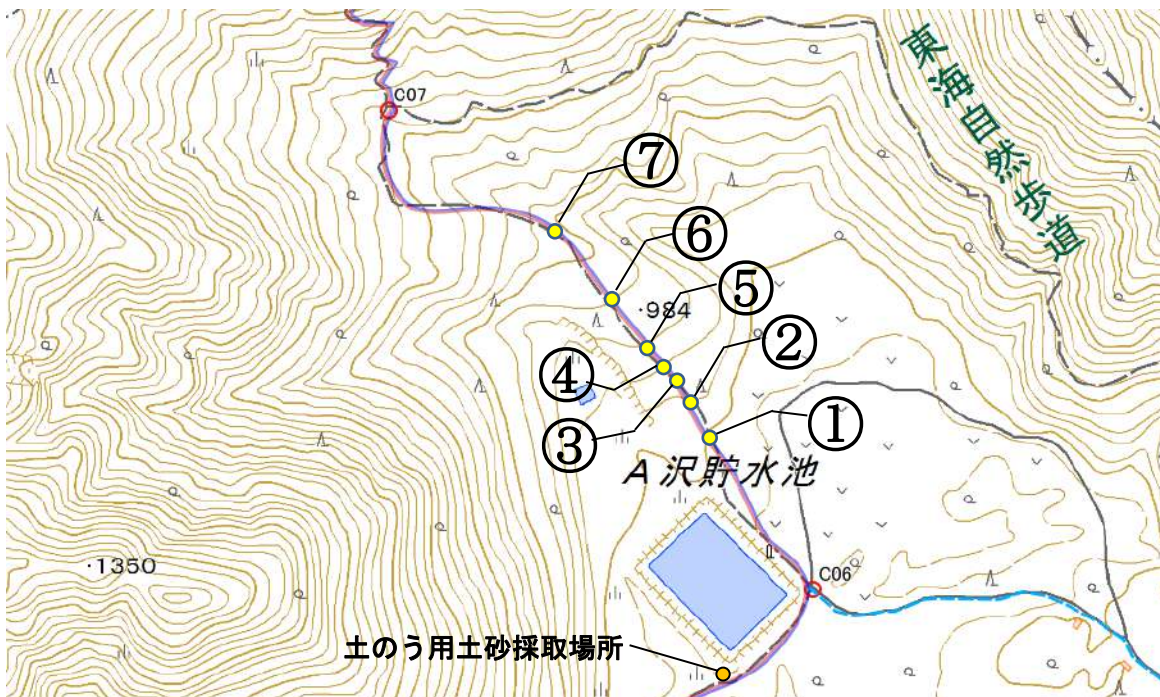
設置場所広域図



選手通過コース :

A (UTMF/STY 2268 人) から B (UTMF 1416 人) と C (STY 852 人) へ

設置場所拡大図



5. 各設置場所写真

①ガイドロープと土のうを設置

<設置前>



<設置中>



<設置中 (土のう)>



<撤去後 (土のうは残置)>



②ガイドロープを設置

<設置前>



<設置中>



<撤去後>



③ガイドロープを設置

<設置前>



<設置中>



<撤去後>



④ガイドロープを設置

<設置前>



<設置中>



<撤去後>



⑤ガイドロープを設置

<設置前>



<設置中>



<撤去後>



⑥ガイドロープと土のうを設置

<設置前>



<設置中>



<撤去後（土のうは残置）>



<設置中>



<撤去後（土のうは残置）>



<設置前>



<設置中（土のうは残置）>



<設置中（土のうは残置）>



⑦ガイドロープを設置

<設置前>



<設置中>



<撤去後>



6. 土のう用土砂採取場所写真

採取量 スコップ約40杯分(土のう袋20個分)

<採取前>



<採取後>



ウルトラトレイル・マウントフジ 2018 開催における
明神山（鉄砲木の頭）付近 希少植物への対策報告書

ウルトラトレイル・マウントフジ実行委員会事務局

1. 概要

山中湖村明神山（鉄砲木の頭）登山道付近において、希少植物が生息する場所に立ち入らないようにするための対策を実施した。

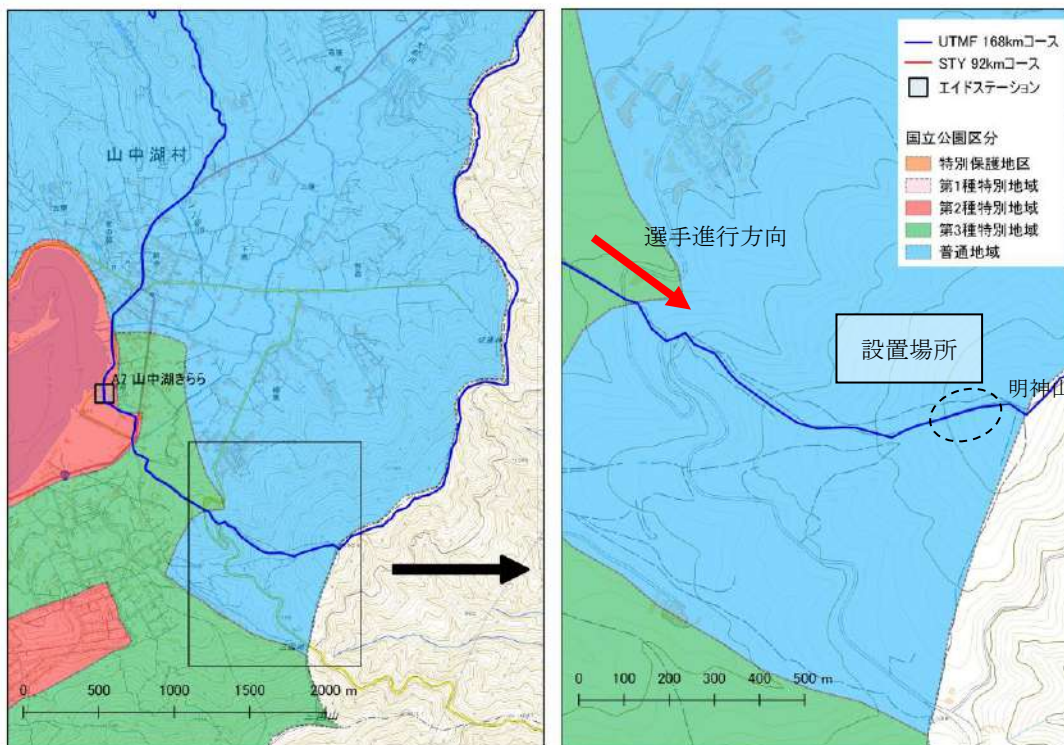
- 大会開催日 平成 30 年 4 月 27 日（金）～ 29 日（日）
- 該当区間通行日時 平成 30 年 4 月 28 日（土）午前 4:30 頃～29 日（日）午前 2:00 頃
- 通過人数 1119 人（出走人数 UTMF168 km 1480 人）
- 対策作業実施日 平成 30 年 4 月 21 日（土）
- 使用資材 杭／100 本 ロープ／約 100m

2. 設置の効果

- ガイドロープ

杭とロープを使ったガイドロープを登山道わきに設置し、登山道外へのはみ出しを防止した。また、希少植物が生息する地域を広く囲む形で進入を防止するように杭とロープを設置した。場所の選定には地域の自然公園指導員が同行し指導いただいた。大会直後の踏み跡の確認では、登山道外へのはみ出しは確認されなかった。杭とロープは大会後に撤去した。

3. 対策設置場所地図



4. 設置中の写真



5. 問い合わせ先

ウルトラトレイル・マウントフジ実行委員会事務局

〒410-2416 静岡県伊豆市修善寺 75 ドットツリー修善寺 PJ-01

TEL : 0558-99-9117 FAX : 0558-72-8466 メール : info@ultratrailmtfuji.com

ウルトラトレイル・マウントフジ 2016年大会後の登山道整備活動

年月日	2017年5月6日
名称	須山口登山歩道整備
内容	2016年大会で使用したコースの補修作業、木製階段の設置
主催	NPO法人富士トレイルランナーズ倶楽部
参加人数	42名
備考	ゴミ収集 84.7kg



年月日	2017年5月20日
名称	本栖湖周辺歩道整備
内容	2016年大会で使用したコースの補修、支障木の除去（枯損木）
主催	NPO法人富士トレイルランナーズ倶楽部
参加人数	33名
備考	



年月日	2017年7月23日
名称	本栖湖周辺歩道整備
内容	登山道路面整備、水みち作成、土留め、木製階段の整備
主催	富士山西麓観光資源”輝き”協議会 (*1)
参加人数	41名 (内、UTMFボランティア7名、事務局3名)
備考	



年月日	2017年11月11日
名称	本栖湖周辺歩道整備
内容	登山道路面整備、土留め、階段の整備
主催	富士山西麓観光資源”輝き”協議会 (*1)
参加人数	21名 (内、UTMFボランティア8名、事務局2名)
備考	



年月日	2018年3月31日
名称	石割山頂～二十曲峠整備
内容	土のう設置 (250個)
主催	NPO法人富士トレイルランナーズ倶楽部
参加人数	15名
備考	



年月日	2018年4月8日
名称	石割山頂～二十曲峠整備
内容	土のう設置 (100個)
主催	NPO法人富士トレイルランナーズ倶楽部
参加人数	14名
備考	赤池～鳴沢氷穴間のゴミ収集30kg



年月日	2018年5月26日
名称	須山口登山歩道整備
内容	石段整備、歩道路面整備、土留め、草刈り
主催	須山口登山歩道保存会
参加人数	26名(内、UTMFボランティア13名、UTMF事務局4名)
備考	※詳細は別紙
年月日	2018年5月27日
名称	須山口登山歩道整備
内容	木段整備、土のう設置、登山道路面整備、
主催	須山口登山歩道保存会
参加人数	23名(内、UTMFボランティア14名、UTMF事務局3名)
備考	※詳細は別紙

今後の予定

年月日	2018年10月28日
名称	本栖湖周辺歩道整備
主催	富士山西麓観光資源”輝き”協議会 (*1)
年月日	2018年11月10日
名称	本栖湖周辺歩道整備
主催	富士山西麓観光資源”輝き”協議会 (*1)

(*1) 富士山西麓観光資源”輝き”協議会

富士山西麓本栖湖周辺が輝きを増し、持続可能な発展と観光振興を図るため必要となる事項の協議を行う団体。本栖湖に関わる保全活動団体、自然環境に関し専門的知識を有する者・地域住民・NPO法人・関係企業・関係行政機関および関係地方公共団体・町民から公募した者・その他協議会活動に必要とされる者から構成される。

富士山須山口登山歩道 保全整備 報告 2018-1

主催：須山口登山歩道保存会

協力：富士トレイルランナーズ倶楽部・UTMF ボランティアネットワーク

2018年5月26, 27日(土・日)

作業場所：水ヶ塚～弁当場間 5か所(別紙参照①～⑤)

作業時間：両日9時～15時

作業人数：26日…26名(保存会8名、裾野市役所1名、UTMFボランティア13名
富士トレイルランナーズ倶楽部4名)

27日…23名(保存会6名、UTMFボランティア14名、富士トレイルランナーズ倶楽部3名)

作業道具：チェーンソー3、刈払い機2、スコップ4、木槌1、鋤簾4、唐鍬3、土嚢袋200他

その他：事前調査 5月14日(保存会2名、富士トレイルランナーズ倶楽部2名)

2日間参加ボランティアの宿泊所…PICA表富士

(コンサベーション・アライアンス・ジャパン(CAJ)所属。須山口登山道整備作業を応援)

作業場所① 階段整備(26日)

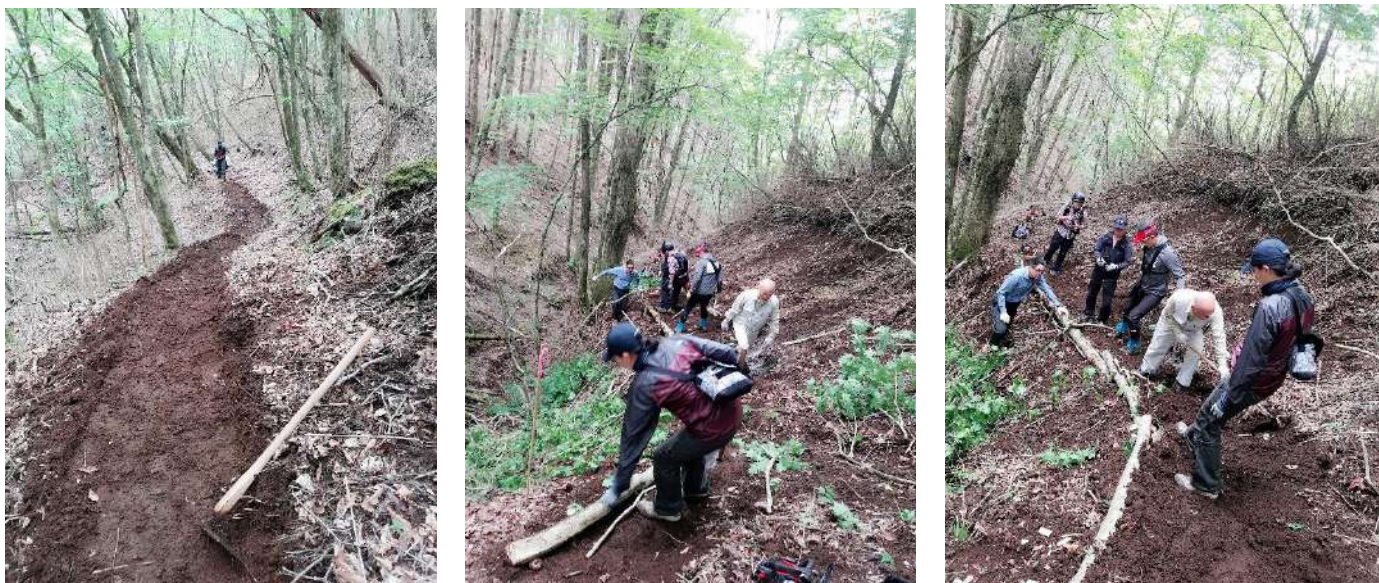
崩れた石段に、新たに石を投入し隙間を埋め、強度を補強し歩きやすくした。





作業場所② 歩道整備 (26日)

幅が細く谷側に傾斜がついたトレイルは、雨で土が流されやすくトレイル消滅する可能性もある。
歩道の幅を広げ、土が谷川に流れ出ないように現地調達丸太で土留めをする。





不要な排水管が長年、美観を損ねていたが、撤去し更地にしたおかげで、かなり歩きやすく美しい登山歩道となった。



作業場所③ 草刈り (26日)

藪や倒木を撤去し、登山歩道を確保。足場の悪い個所には土嚢を設置。

登山歩道とわからないといとも簡単に道迷いになる。

道を認識してもらうために整備は定期的が必要。





作業場所③ 階段整備 (27日)

土嚢約 40 袋を現地調達。段差を作り、陥没場所を埋めしっかりとした登山歩道を確保。

木段も現地調達の材料で製作。





作業場所④ 歩道変更 (27日)

谷に崩れかけている登山歩道のルートの一部変更。倒木等を撤去して道を確保。



作業場所⑤ 丸太階段整備 (27日)

枯れ沢のような箇所を渡る際に必要な木段を現地で材料調達し作製。
保存会の方々が必要な丸太をチェーンソーで切り倒し、適切な長さに切っていく。
その間に、木段箇所を均し、切り出した丸太を運び、階段を作っていく。
役割分担はかなり出来上がって短い時間で完成となる。



自分たちの手で整備された登山歩道を歩く気持ち良さを参加者全員で味わいながら解散場所に向かう。



【まとめ】

・2日間、延べ49名での保全整備活動は、予定より大幅に進み、無事に怪我無く終えることができた。須山口登山歩道保存会主催だったので、資材を現地調達でき、その場での判断が迅速に行われ無駄がなかった。個人で整備用の道具を持参して何度も参加したボランティアさんの知識や技術が向上していることも要因の一つ。

・利用しないと藪や倒木で登山歩道が判別できなくなる事を目の当たりにする。また、自然の恵みである雨は土砂を動かし登山歩道を消滅させる事があり、登山歩道が雨水の通り道にならないように、また、土砂が簡単に谷側に流れ落ちないようにする保全整備の意義を肌で感じた。

・山を守り、有効に利用するために、私たちができることを実践している充実感が得られた。

・須山口登山歩道保存会のみなさんから、直接、地元の歴史を学ぶことができ有意義だった。

・静岡新聞5月30日夕刊に紹介され、「須山口登山歩道」がPRできたことを地元の方も喜んでくださった。

・整備活動に興味を持つボランティアさんがこれからも増えていくよう情報発信をしていくことが大事。



活動が2018年5月30日付けの静岡新聞に掲載されました。



富士山須山口 登山道を整備

保存会にトレイルランナー協力

富士山須山口登山道保存会とNPO法人富士トレイルランナーズ倶楽部は26、27の両日、世界文化遺産富士山の構成資産の須山口登山道（裾野市須山）を整備した。
（東部総局・中原僚介）

コース「助っ人ありがたい」
使用が縁

同登山道は1997で使用された。今回は年から保存会によって、主催者側が協力を申し出て、初めて共同で作業された。保存会とランナー（UTMF）（同NPO主催）のコースとして、第5回大会

定な石を移動したりして坂道を補強した。根上雄介保存会長（76）は「ランナーの方が助っ人になってくれてありがたい」と感謝した。

今年開かれる第6回大会のコースからは外れるが、大会の実行委員長でトレイルランナーの鈴木毅さん（49）は「東京都町田市は「レースの主催者として富士山周辺の登山道の保全に取り組んでいく必要がある」と話した。

石を移動して登山道を整備する参加者＝裾野市須山